

ООО «ГеоНед»
Свидетельство о членстве в СРО «СОЮЗ ПРОЕКТИРОВЩИКОВ»
СРО-П-111-11012010
от 5 февраля 2018 г

**ПРОЕКТ ПЛАНИРОВКИ ТЕРРИТОРИИ С ПРОЕКТОМ МЕЖЕВАНИЯ В
ЕГО СОСТАВЕ
ДЛЯ РАЗМЕЩЕНИЯ ЛИНЕЙНОГО ОБЪЕКТА ПУТИ НЕОБЩЕГО
ПОЛЬЗОВАНИЯ
расположенного по адресу: АРХАНГЕЛЬСКАЯ ОБЛАСТЬ, ГОРОД КОРЯЖМА,
ПАРК «А»**



Директор ООО "ГеоНед"

г. Коряжма, 2018



Ф.И. Сысоев

**ПРОЕКТ ПЛАНИРОВКИ ТЕРРИТОРИИ С ПРОЕКТОМ МЕЖЕВАНИЯ В ЕГО СОСТАВЕ
ДЛЯ РАЗМЕЩЕНИЯ ЛИНЕЙНОГО ОБЪЕКТА ПУТИ НЕОБЩЕГО ПОЛЬЗОВАНИЯ,
РАСПОЛОЖЕННОГО ПО АДРЕСУ: АРХАНГЕЛЬСКАЯ ОБЛАСТЬ, ГОРОД КОРЯЖМА,
ПАРК «А»**

СОСТАВ ПРОЕКТА:

Основная часть:

- Положения о размещении объектов капитального строительства и характеристиках планируемого развития территории
- Графические материалы:

№№ п/п	Наименование	Лист	Масштаб
1	2	3	4
1.	Чертеж планировки территории (основной чертеж)	ПП-1	1:2000

Материалы по обоснованию проекта планировки территории:

- Текстовые материалы
- Графические материалы:

№№ п/п	Наименование	Лист	Масштаб
1	2	3	4
1.	Схема использования территории в период подготовки проекта планировки (опорный план)	ПП-2	1:2000
2.	Схема границ зон с особыми условиями использования территории	ПП-3	1:2000
3.	Схема размещения существующих и перспективных инженерных коммуникаций и сооружений инженерной инфраструктуры	ПП-4	1:2000
4.	Разбивочный чертеж красных линий	ПП-5	1:2000

Проект межевания территории:

- Текстовые материалы
- Графические материалы:

№№ п/п	Наименование	Лист	Масштаб
1	2	3	4
1.	Чертеж межевания территории	ПМ-1	1:2000

**ПРОЕКТ ПЛАНИРОВКИ ТЕРРИТОРИИ С ПРОЕКТОМ МЕЖЕВАНИЯ В ЕГО СОСТАВЕ
ДЛЯ РАЗМЕЩЕНИЯ ЛИНЕЙНОГО ОБЪЕКТА ПУТИ НЕОБЩЕГО ПОЛЬЗОВАНИЯ,
РАСПОЛОЖЕННОГО ПО АДРЕСУ: АРХАНГЕЛЬСКАЯ ОБЛАСТЬ, ГОРОД КОРЯЖМА,
ПАРК «А»**

Приложение:

1. Каталог координат границы проекта в системе МСК-29
2. Описание местоположения границ земельных участков в системе МСК-29
3. Свидетельство о членстве в СРО «СОЮЗ ПРОЕКТИРОВЩИКОВ» СРО-П-111-11012010
4. Свидетельство о членстве в саморегулируемой организации Некоммерческом партнерстве «Кадастровые инженеры Санкт-Петербурга и Северо-Запада» №СРО-КИ-0606
5. Свидетельство о членстве в саморегулируемой организации Некоммерческом партнерстве «Кадастровые инженеры Санкт-Петербурга и Северо-Запада» №СРО-КИ-0770

**ПРОЕКТ ПЛАНИРОВКИ ТЕРРИТОРИИ С ПРОЕКТОМ МЕЖЕВАНИЯ В ЕГО СОСТАВЕ
ДЛЯ РАЗМЕЩЕНИЯ ЛИНЕЙНОГО ОБЪЕКТА ПУТИ НЕОБЩЕГО ПОЛЬЗОВАНИЯ,
РАСПОЛОЖЕННОГО ПО АДРЕСУ: АРХАНГЕЛЬСКАЯ ОБЛАСТЬ, ГОРОД КОРЯЖМА,
ПАРК «А»**

**ПРОЕКТ ПЛАНИРОВКИ ТЕРРИТОРИИ С ПРОЕКТОМ МЕЖЕВАНИЯ В
ЕГО СОСТАВЕ ДЛЯ СТРОИТЕЛЬСТВА И РАЗМЕЩЕНИЯ ЛИНЕЙНОГО
ОБЪЕКТА ПУТИ НЕОБЩЕГО ПОЛЬЗОВАНИЯ, РАСПОЛОЖЕННОГО ПО
АДРЕСУ: АРХАНГЕЛЬСКАЯ ОБЛАСТЬ, ГОРОД КОРЯЖМА, ПАРК «А»»**

ОСНОВНАЯ ЧАСТЬ

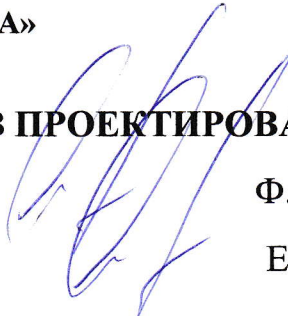
**ПОЛОЖЕНИЕ О РАЗМЕЩЕНИИ ОБЪЕКТОВ КАПИТАЛЬНОГО
СТРОИТЕЛЬСТВА И ХАРАКТЕРИСТИКАХ ПЛАНИРУЕМОГО РАЗВИТИЯ
ТЕРРИТОРИИ**

**ПРОЕКТ ПЛАНИРОВКИ ТЕРРИТОРИИ С ПРОЕКТОМ МЕЖЕВАНИЯ В ЕГО СОСТАВЕ
ДЛЯ РАЗМЕЩЕНИЯ ЛИНЕЙНОГО ОБЪЕКТА ПУТИ НЕОБЩЕГО ПОЛЬЗОВАНИЯ,
РАСПОЛОЖЕННОГО ПО АДРЕСУ: АРХАНГЕЛЬСКАЯ ОБЛАСТЬ, ГОРОД КОРЯЖМА,
ПАРК «А»**

СПИСОК УЧАСТНИКОВ ПРОЕКТИРОВАНИЯ:

Директор

Инженер-проектировщик



Ф.И. Сысоев

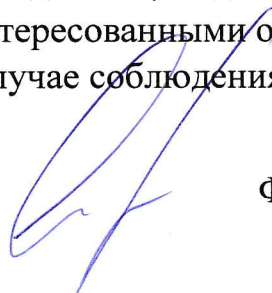
Е.А. Наричина

**ПРОЕКТ ПЛАНИРОВКИ ТЕРРИТОРИИ С ПРОЕКТОМ МЕЖЕВАНИЯ В ЕГО СОСТАВЕ
ДЛЯ РАЗМЕЩЕНИЯ ЛИНЕЙНОГО ОБЪЕКТА ПУТИ НЕОБЩЕГО ПОЛЬЗОВАНИЯ,
РАСПОЛОЖЕННОГО ПО АДРЕСУ: АРХАНГЕЛЬСКАЯ ОБЛАСТЬ, ГОРОД КОРЯЖМА,
ПАРК «А»**

СПРАВКА ДИРЕКТОРА

Проект разработан в соответствии с требованиями государственных норм, правил, стандартов, технических условий и исходных данных, выданных органами государственного надзора (контроля) и заинтересованными организациями, обеспечивает безопасную эксплуатацию в случае соблюдения при строительстве предусмотренных проектом мероприятий.

Директор



Ф.И. Сысоев

**ПРОЕКТ ПЛАНИРОВКИ ТЕРРИТОРИИ С ПРОЕКТОМ МЕЖЕВАНИЯ В ЕГО СОСТАВЕ
ДЛЯ РАЗМЕЩЕНИЯ ЛИНЕЙНОГО ОБЪЕКТА ПУТИ НЕОБЩЕГО ПОЛЬЗОВАНИЯ,
РАСПОЛОЖЕННОГО ПО АДРЕСУ: АРХАНГЕЛЬСКАЯ ОБЛАСТЬ, ГОРОД КОРЯЖМА,
ПАРК «А»**

СОДЕРЖАНИЕ

Введение.....	4
1.Краткая характеристика территории в границах проекта планировки.....	5
2.Зоны с особыми условиями использования территорий	5
3.Красные линии и линии регулирования застройки	5
4. Планируемые к размещению объекты капитального строительства. Зоны планируемого размещения объектов капитального строительства.....	5
5.Характеристика развития системы инженерно-технического обеспечения территории.....	6
6.Характеристика развития системы транспортного обслуживания	6
7.Меры по защите территории от чрезвычайных ситуаций природного и техногенного характера. Меры по обеспечению пожарной безопасности.....	6

**ПРОЕКТ ПЛАНИРОВКИ ТЕРРИТОРИИ С ПРОЕКТОМ МЕЖЕВАНИЯ В ЕГО СОСТАВЕ
ДЛЯ РАЗМЕЩЕНИЯ ЛИНЕЙНОГО ОБЪЕКТА ПУТИ НЕОБЩЕГО ПОЛЬЗОВАНИЯ,
РАСПОЛОЖЕННОГО ПО АДРЕСУ: АРХАНГЕЛЬСКАЯ ОБЛАСТЬ, ГОРОД КОРЯЖМА,
ПАРК «А»**

ВВЕДЕНИЕ

Документация по планировке территории – «Проект планировки территории с проектом межевания в его составе для строительства и размещения линейного объекта пути необщего пользования, расположенного по адресу: Архангельская область, город Коряжма, парк «А»» разработана согласно требованиям законодательных актов и рекомендаций нормативных документов:

- Градостроительного кодекса РФ;
- Земельного кодекса РФ от 25 октября 2001 г. № 136-ФЗ;
- СНиП 11 -04-2003 «Инструкция о порядке разработки, согласования, экспертизы и утверждения градостроительной документации»;
- СП 42.13330.2011. Свод правил. Градостроительство. Планировка и застройка городских и сельских поселений. Актуализированная редакция СНиП 2.07.01-89*;
- Топографическая съемка, выполненная ООО «ГеоНед» в 2017г.
- Сведения единого государственного реестра недвижимости;
- СанПиН 2.1.4.1110-02 «Зоны санитарной охраны источников водоснабжения и водопроводов питьевого назначения»;
- СанПиН 2.2.1/2.1.1.1200-03 «Санитарно-защитные зоны и санитарная классификация предприятий, сооружений и иных объектов».

Основанием для разработки проекта планировки являются:

Договор АО «Группа «Илим» № К-1738 от 19.10.2017 на разработку проекта межевания для размещения линейного объекта пути необщего пользования, расположенного по адресу: Архангельская область, Архангельская область, город Коряжма, парк «А»;

Документация выполнена на основе материалов:

Топографическая съемка, выполненная ООО «ГеоНед» в 2017 г;
Сведения единого государственного реестра недвижимости;

**ПРОЕКТ ПЛАНИРОВКИ ТЕРРИТОРИИ С ПРОЕКТОМ МЕЖЕВАНИЯ В ЕГО СОСТАВЕ
ДЛЯ РАЗМЕЩЕНИЯ ЛИНЕЙНОГО ОБЪЕКТА ПУТИ НЕОБЩЕГО ПОЛЬЗОВАНИЯ,
РАСПОЛОЖЕННОГО ПО АДРЕСУ: АРХАНГЕЛЬСКАЯ ОБЛАСТЬ, ГОРОД КОРЯЖМА,
ПАРК «А»**

1. КРАТКАЯ ХАРАКТЕРИСТИКА ТЕРРИТОРИИ В ГРАНИЦАХ ПРОЕКТА ПЛАНИРОВКИ

Территория проекта планировки территории с проектом межевания в его составе, расположена в юго-западной части муниципального образования «Город Коряжма». Территория проектирования расположена в границе кадастрового квартала: 29:23:010301. Общая площадь территории проектирования – 13197 м². (1,32 Га). Территория проектирования расположена на землях населенного пункта. Ближайшая застройка представлена зоной озелененных территорий специального назначения. Рельеф спокойный. Транспортная доступность осуществляется с дорожной сети г. Коряжма.

2. ЗОНЫ С ОСОБЫМИ УСЛОВИЯМИ ИСПОЛЬЗОВАНИЯ ТЕРРИТОРИИ

В границах проектных работ присутствуют зоны с особыми условиями использования территории:

- Санитарно-защитная зона предприятий, сооружений и иных объектов

Ограничения использования земельных участков и объектов капитального строительства установлены следующими нормативными правовыми актами:

- «СП 42.13330.2016. Свод правил. Градостроительство. Планировка и застройка городских и сельских поселений. Актуализированная редакция СНиП 2.07.01-89*»;
- СанПиН 2.2.1/2.1.1.1200-03 «Санитарно-защитные зоны и санитарная классификация предприятий, сооружений и иных объектов»;
- «СП 62.13330.2011. Свод правил. Газораспределительные системы. Актуализированная редакция СНиП 42-01-2002»;

Для объектов, являющихся источниками воздействия на среду обитания, разрабатывается проект обоснования размера санитарно-защитной зоны.

Размеры и границы санитарно-защитной зоны определяются в проекте санитарно-защитной зоны.

Размер санитарно-защитной зоны для групп промышленных объектов и производств или промышленного узла (комплекса) устанавливается с учетом суммарных выбросов и физического воздействия источников промышленных объектов и производств, входящих в промышленную зону, промышленный узел (комплекс). Для них устанавливается единая расчетная санитарно-защитная зона, и после подтверждения расчетных параметров данными натурных исследований и измерений, оценки риска для здоровья населения окончательно устанавливается размер санитарно-защитной зоны.

Для промышленных объектов и производств, входящих в состав промышленных зон, промышленный узлов (комплексов) санитарно-защитная зона может быть установлена индивидуально для каждого объекта.

В санитарно-защитной зоне не допускается размещать: жилую застройку, включая отдельные жилые дома, ландшафтно-рекреационные зоны, зоны отдыха,

**ПРОЕКТ ПЛАНИРОВКИ ТЕРРИТОРИИ С ПРОЕКТОМ МЕЖЕВАНИЯ В ЕГО СОСТАВЕ
ДЛЯ РАЗМЕЩЕНИЯ ЛИНЕЙНОГО ОБЪЕКТА ПУТИ НЕОБЩЕГО ПОЛЬЗОВАНИЯ,
РАСПОЛОЖЕННОГО ПО АДРЕСУ: АРХАНГЕЛЬСКАЯ ОБЛАСТЬ, ГОРОД КОРЯЖМА,
ПАРК «А»**

территории курортов, санаториев и домов отдыха, территорий садоводческих товариществ и коттеджной застройки, коллективных или индивидуальных дачных и садово-огородных участков, а также других территорий с нормируемыми показателями качества среды обитания; спортивные сооружения, детские площадки, образовательные и детские учреждения, лечебно-профилактические и оздоровительные учреждения общего пользования.

В санитарно-защитной зоне и на территории объектов других отраслей промышленности не допускается размещать объекты по производству лекарственных веществ, лекарственных средств и (или) лекарственных форм, склады сырья и полупродуктов для фармацевтических предприятий; объекты пищевых отраслей промышленности, оптовые склады продовольственного сырья и пищевых продуктов, комплексы водопроводных сооружений для подготовки и хранения питьевой воды, которые могут повлиять на качество продукции. Допускается размещать в границах санитарно-защитной зоны промышленного объекта или производства здания и сооружения для обслуживания работников указанного объекта и для обеспечения деятельности промышленного объекта (производства): нежилые помещения для дежурного аварийного персонала, помещения для пребывания работающих по вахтовому методу (не более двух недель), здания управления, конструкторские бюро, здания административного назначения, научно-исследовательские лаборатории, поликлиники, спортивно-оздоровительные сооружения закрытого типа, бани, прачечные, объекты торговли и общественного питания, мотели, гостиницы, гаражи, площадки и сооружения для хранения общественного и индивидуального транспорта, пожарные депо, местные и транзитные коммуникации, ЛЭП, электроподстанции, нефте- и газопроводы, артезианские скважины для технического водоснабжения, водоохлаждающие сооружения для подготовки технической воды, канализационные насосные станции, сооружения оборотного водоснабжения, автозаправочные станции, станции технического обслуживания автомобилей.

- Санитарный разрыв от транспортных коммуникаций

Ограничения использования земельных участков и объектов капитального строительства установлены следующими нормативными правовыми актами:

- СанПиН 2.2.1/2.1.1.1200-03 «Санитарно-защитные зоны и санитарная классификация предприятий, сооружений и иных объектов»;
- СП 42.13330.2011 «Градостроительство. Планировка и застройка городских и сельских поселений. Актуализированная редакция СНиП 2.07.01-89*».

- Охранная зона объектов инженерной инфраструктуры

Ограничения использования земельных участков и объектов капитального строительства установлены следующими документами:

- СанПиН 2.2.1/2.1.1.1200-03 «Санитарно-защитные зоны и санитарная классификация предприятий, сооружений и иных объектов»;
- СП 36.13330.2012. Свод правил. Магистральные трубопроводы. Актуализированная редакция СНиП 2.05.06-85*;

**ПРОЕКТ ПЛАНИРОВКИ ТЕРРИТОРИИ С ПРОЕКТОМ МЕЖЕВАНИЯ В ЕГО СОСТАВЕ
ДЛЯ РАЗМЕЩЕНИЯ ЛИНЕЙНОГО ОБЪЕКТА ПУТИ НЕОБЩЕГО ПОЛЬЗОВАНИЯ,
РАСПОЛОЖЕННОГО ПО АДРЕСУ: АРХАНГЕЛЬСКАЯ ОБЛАСТЬ, ГОРОД КОРЯЖМА,
ПАРК «А»**

- СП 42.13330.2016. Свод правил. Градостроительство. Планировка и застройка городских и сельских поселений. Актуализированная редакция СНиП 2.07.01-89*;

- Постановление Правительства РФ от 24.02.2009 N 160 «О порядке установления охранных зон объектов электросетевого хозяйства и особых условий использования земельных участков, расположенных в границах таких зон» (вместе с «Правилами установления охранных зон объектов электросетевого хозяйства и особых условий использования земельных участков, расположенных в границах таких зон»);

- Правила охраны магистральных трубопроводов (утв. Минтопэнерго РФ 29.04.1992, Постановлением Госгортехнадзора РФ от 22.04.1992 N 9);

- Федеральный закон от 31.03.1999 N 69-ФЗ «О газоснабжении в Российской Федерации»;

- Постановление Правительства РФ от 20.11.2000 N 878 «Об утверждении Правил охраны газораспределительных сетей».

- Береговая полоса

Полоса земли вдоль береговой линии водного объекта общего пользования (береговая полоса) предназначается для общего пользования. Ширина береговой полосы водных объектов общего пользования составляет двадцать метров, за исключением береговой полосы каналов, а также рек и ручьев, протяженность которых от истока до устья не более чем десять километров. Ширина береговой полосы каналов, а также рек и ручьев, протяженность которых от истока до устья не более чем десять километров, составляет пять метров.

Каждый гражданин вправе пользоваться (без использования механических транспортных средств) береговой полосой водных объектов общего пользования для передвижения и пребывания около них, в том числе для осуществления любительского и спортивного рыболовства и причаливания плавучих средств.

- Прибрежная защитная полоса

Ограничения использования земельных участков и объектов капитального строительства установлены следующими нормативными правовыми актами:

- Водный кодекс Российской Федерации;

- СП 42.13330.2016. Свод правил. Градостроительство. Планировка и застройка городских и сельских поселений. Актуализированная редакция СНиП 2.07.01-89*;

- СанПиН 2.1.5.980-00. «2.1.5. Водоотведение населенных мест, санитарная охрана водных объектов. Гигиенические требования к охране поверхностных вод» (утв. Главным государственным санитарным врачом РФ 22 июня 2000 г.);

- Постановление Правительства РФ от 10 января 2009 N 17 «Об утверждении Правил установления на местности границ водоохраных зон и границ прибрежных защитных полос водных объектов».

В границах прибрежных защитных полос, наряду с выше указанными ограничениями для водоохраных зон, запрещаются:

- распашка земель;

- размещение отвалов размываемых грунтов;

**ПРОЕКТ ПЛАНИРОВКИ ТЕРРИТОРИИ С ПРОЕКТОМ МЕЖЕВАНИЯ В ЕГО СОСТАВЕ
ДЛЯ РАЗМЕЩЕНИЯ ЛИНЕЙНОГО ОБЪЕКТА ПУТИ НЕОБЩЕГО ПОЛЬЗОВАНИЯ,
РАСПОЛОЖЕННОГО ПО АДРЕСУ: АРХАНГЕЛЬСКАЯ ОБЛАСТЬ, ГОРОД КОРЯЖМА,
ПАРК «А»**

- выпас сельскохозяйственных животных и организация для них летних лагерей, ванн.

Ширина прибрежной защитной полосы устанавливается в зависимости от уклона берега водного объекта и составляет тридцать метров для обратного или нулевого уклона, сорок метров для уклона до трех градусов и пятьдесят метров для уклона три и более градуса.

Для расположенных в границах болот проточных и сточных озер и соответствующих водотоков ширина прибрежной защитной полосы устанавливается в размере пятидесяти метров.

Ширина прибрежной защитной полосы озера, водохранилища, имеющих особо ценное рыбохозяйственное значение (места нереста, нагула, зимовки рыб и других водных биологических ресурсов), устанавливается в размере двухсот метров независимо от уклона прилегающих земель.

На территориях муниципальных образований при наличии ливневой канализации и набережных границы прибрежных защитных полос совпадают с парапетами набережных. Ширина водоохранной зоны на таких территориях устанавливается от парапета набережной. При отсутствии набережной ширина водоохранной зоны, прибрежной защитной полосы измеряется от береговой линии.

- **Водоохранная зона**

Ограничения использования земельных участков и объектов капитального строительства установлены следующими нормативными правовыми актами:

- Водный кодекс Российской Федерации;
- СП 42.13330.2016. Свод правил. Градостроительство. Планировка и застройка городских и сельских поселений. Актуализированная редакция СНиП 2.07.01-89*;
- СанПиН 2.1.5.980-00. «2.1.5. Водоотведение населенных мест, санитарная охрана водных объектов. Гигиенические требования к охране поверхностных вод» (утв. Главным государственным санитарным врачом РФ 22 июня 2000 г.)

Постановление Правительства РФ от 10января 2009 N 17 «Об утверждении Правил установления на местности границ водоохранных зон и границ прибрежных защитных полос водных объектов».

Водоохранные зоны выделяются в целях:

- предупреждения и предотвращения микробного и химического загрязнения поверхностных вод;
- предотвращения загрязнения, засорения, заиления и истощения водных объектов;
- сохранения среды обитания объектов водного, животного и растительного мира.

Для земельных участков и иных объектов недвижимости, расположенных в водоохранных зонах водных объектов, устанавливаются:

- виды запрещенного использования;
- условно разрешенные виды использования, которые могут быть разрешены по специальному согласованию с бассейновыми и другими территориальными органами управления, использования и охраны водного фонда уполномоченных

**ПРОЕКТ ПЛАНИРОВКИ ТЕРРИТОРИИ С ПРОЕКТОМ МЕЖЕВАНИЯ В ЕГО СОСТАВЕ
ДЛЯ РАЗМЕЩЕНИЯ ЛИНЕЙНОГО ОБЪЕКТА ПУТИ НЕОБЩЕГО ПОЛЬЗОВАНИЯ,
РАСПОЛОЖЕННОГО ПО АДРЕСУ: АРХАНГЕЛЬСКАЯ ОБЛАСТЬ, ГОРОД КОРЯЖМА,
ПАРК «А»**

государственных органов с использованием процедур публичных слушаний, определенных главой 6 настоящих Правил.

В границах водоохранных зон запрещаются:

- 1) использование сточных вод для удобрения почв;
- 2) размещение кладбищ, скотомогильников, мест захоронения отходов производства и потребления, радиоактивных, химических, взрывчатых, токсичных, отравляющих и ядовитых веществ;
- 3) осуществление авиационных мер по борьбе с вредителями и болезнями растений;
- 4) движение и стоянка транспортных средств (кроме специальных транспортных средств), за исключением их движения по дорогам и стоянки на дорогах и в специально оборудованных местах, имеющих твердое покрытие.

В границах водоохранных зон допускаются проектирование, размещение, строительство, реконструкция, ввод в эксплуатацию и эксплуатация хозяйственных и иных объектов при условии оборудования таких объектов сооружениями, обеспечивающими охрану водных объектов от загрязнения, засорения и истощения вод в соответствии с водным законодательством и законодательством в области охраны окружающей среды.

Ширина водоохранной зоны рек или ручьев устанавливается от их истока для рек или ручьев протяженностью:

- 1) до десяти километров – в размере пятидесяти метров;
- 2) от десяти до пятидесяти километров – в размере ста метров;
- 3) от пятидесяти километров и более – в размере двухсот метров.

Для реки, ручья протяженностью менее десяти километров от истока до устья водоохранная зона совпадает с прибрежной защитной полосой. Радиус водоохранной зоны для истоков реки, ручья устанавливается в размере пятидесяти метров.

Ширина водоохранной зоны озера, водохранилища, за исключением озера, расположенного внутри болота, или озера, водохранилища с акваторией менее 0,5 квадратного километра, устанавливается в размере пятидесяти метров.

3. КРАСНЫЕ ЛИНИИ И ЛИНИИ РЕГУЛИРОВАНИЯ ЗАСТРОЙКИ

Красные линии существуют, и запроектированы согласно требованиям законодательных актов и рекомендаций нормативных документов. Расстояния от красных линий улично-дорожной сети до линий регулирования застройки - 3,0 м.

4. ПЛАНИРУЕМЫЕ К РАЗМЕЩЕНИЮ ОБЪЕКТЫ КАПИТАЛЬНОГО СТРОИТЕЛЬСТВА. ЗОНЫ ПЛАНИРУЕМОГО РАЗМЕЩЕНИЯ ОБЪЕКТОВ КАПИТАЛЬНОГО СТРОИТЕЛЬСТВА

Территория проектирования расположена в землях населенного пункта. Границы зон планируемого размещения объекта строительства в границах планировки территории определены с учётом современного состояния территории (в том числе: состояния и планируемого развития транспортной инфраструктуры; состояния и

**ПРОЕКТ ПЛАНИРОВКИ ТЕРРИТОРИИ С ПРОЕКТОМ МЕЖЕВАНИЯ В ЕГО СОСТАВЕ
ДЛЯ РАЗМЕЩЕНИЯ ЛИНЕЙНОГО ОБЪЕКТА ПУТИ НЕОБЩЕГО ПОЛЬЗОВАНИЯ,
РАСПОЛОЖЕННОГО ПО АДРЕСУ: АРХАНГЕЛЬСКАЯ ОБЛАСТЬ, ГОРОД КОРЯЖМА,
ПАРК «А»**

нормативных радиусов доступности различных частей территории от объектов социальной инфраструктуры; иных параметров состояния территории), проблем и возможных направлений её перспективного развития, действующих норм и правил. Размещение иных объектов капитального строительства в границах проектируемой территории не планируется.

5. ХАРАКТЕРИСТИКА РАЗВИТИЯ СИСТЕМЫ ИНЖЕНЕРНО-ТЕХНИЧЕСКОГО ОБЕСПЕЧЕНИЯ ТЕРРИТОРИИ

Инженерно-техническое обеспечение линейного объекта и инфраструктуры прилегающих территорий обеспечивается существующими и перспективными инженерными сетями, и сооружениями. По территории города электроснабжение обеспечивается воздушной ЛЭП. Существует централизованная сеть бытовой канализации и водопровод. Работы по строительству, замене, реконструкции других инженерных коммуникаций не предусмотрены.

6. ХАРАКТЕРИСТИКА РАЗВИТИЯ СИСТЕМЫ ТРАНСПОРТНОГО ОБСЛУЖИВАНИЯ.

Транспортная связь проектируемой территории согласно топографическая съемке ООО «ГеоНед» в 2017 г. МО «Город Коряжма», предусмотрены с автомобильной дороги г.Коряжма.

6. МЕРЫ ПО ЗАЩИТЕ ТЕРРИТОРИИ ОТ ЧРЕЗВЫЧАЙНЫХ СИТУАЦИЙ ПРИРОДНОГО И ТЕХНОГЕННОГО ХАРАКТЕРА. МЕРЫ ПО ОБЕСПЕЧЕНИЮ ПОЖАРНОЙ БЕЗОПАСНОСТИ

Раздел мероприятий по предупреждению чрезвычайных ситуаций касается мероприятий ЧС мирного времени. По многолетним наблюдениям, на территории деревни (в том числе и в границах проекта планировки) могут возникнуть следующие чрезвычайные ситуации природного характера:

- Сильный ветер, в том числе шквал, смерч;
- Очень сильный дождь, сильный ливень, продолжительные сильные дожди;
- Сильный туман;
- Сильная жара (максимальная температура воздуха не менее +30° С и выше в течение более 5 суток);
- Снежные заносы и гололед;
- Сильный мороз (минимальная температура воздуха не менее -25° С и ниже в течение не менее 5 суток).

Штормовые ветры иногда достигают ураганной силы (скорость ветра, включая порывы) - до 15 - 25 м/сек и более, нанося большой ущерб природе и народному хозяйству. Такие погодные явления могут послужить причиной прерывания

**ПРОЕКТ ПЛАНИРОВКИ ТЕРРИТОРИИ С ПРОЕКТОМ МЕЖЕВАНИЯ В ЕГО СОСТАВЕ
ДЛЯ РАЗМЕЩЕНИЯ ЛИНЕЙНОГО ОБЪЕКТА ПУТИ НЕОБЩЕГО ПОЛЬЗОВАНИЯ,
РАСПОЛОЖЕННОГО ПО АДРЕСУ: АРХАНГЕЛЬСКАЯ ОБЛАСТЬ, ГОРОД КОРЯЖМА,
ПАРК «А»**

транспортного сообщения, обрыва электрических проводов, частичного разрушения хозяйственных построек.

С целью снижения негативных последствий данной ЧС необходимо:

- проверка систем оповещения и подготовка к заблаговременному оповещению населения и организаций о возникновении и развитии ЧС. Информирование населения о необходимых действиях во время ЧС.

- вдоль улиц общего значения и улиц в жилой застройке проводить регулярную обрезку деревьев и рубку сухостоя. Не устанавливать рекламные щиты в опасной близости от дорожного полотна. Аварии на системах жизнеобеспечения: электроснабжения, приводят к нарушению жизнедеятельности проживающего населения и вызывают наибольшую социальную напряженность.

Наибольшее количество природно - техногенных ЧС на коммунальных системах энергетического жизнеобеспечения происходит в зимние месяцы. Мероприятия по защите систем жизнеобеспечения: осуществление планово- предупредительного ремонта инженерных коммуникаций, линий связи и электропередач, а также контроль состояния жизнеобеспечивающих объектов энергоснабжения.

Для обеспечения пожарной безопасности населения в г. Коряжма размещена Главное управление Министерства РФ по Дедам ГО ЧС и Ликвидации Последствий Стихийных Бедствий по Архангельской области пожарная часть № 33. Время прибытия подразделения к месту вызова при движении пожарного автомобиля не превышает 10 минут. В соответствии с Методическими рекомендациями по реализации Федерального закона от 6 октября 2003 г. N 131-ФЗ «Об общих принципах местного самоуправления в Российской Федерации в области гражданской обороны, защиты населения и территорий от чрезвычайных ситуаций, обеспечения пожарной безопасности и безопасности людей на водных объектах»:

- органы местного самоуправления, в части организации обеспечения первичных мер пожарной безопасности, должны осуществлять контроль за градостроительной деятельностью, соблюдением требований пожарной безопасности при планировке и застройке проектируемой территории.

К перечню мероприятий по защите населения от чрезвычайных ситуаций относятся:

- информирование населения о потенциальных природных и техногенных угрозах на территории проживания
- проверка систем оповещения и подготовка к заблаговременному оповещению о возникновении и развитии чрезвычайных ситуаций населения и организаций, аварии на которых способны нарушить жизнеобеспечение населения; информирование населения о необходимых действиях во время ЧС;
- мониторинг и прогнозирование чрезвычайных ситуаций

**ПРОЕКТ ПЛАНИРОВКИ ТЕРРИТОРИИ С ПРОЕКТОМ МЕЖЕВАНИЯ В ЕГО СОСТАВЕ
ДЛЯ РАЗМЕЩЕНИЯ ЛИНЕЙНОГО ОБЪЕКТА ПУТИ НЕОБЩЕГО ПОЛЬЗОВАНИЯ,
РАСПОЛОЖЕННОГО ПО АДРЕСУ: АРХАНГЕЛЬСКАЯ ОБЛАСТЬ, ГОРОД КОРЯЖМА,
ПАРК «А»**

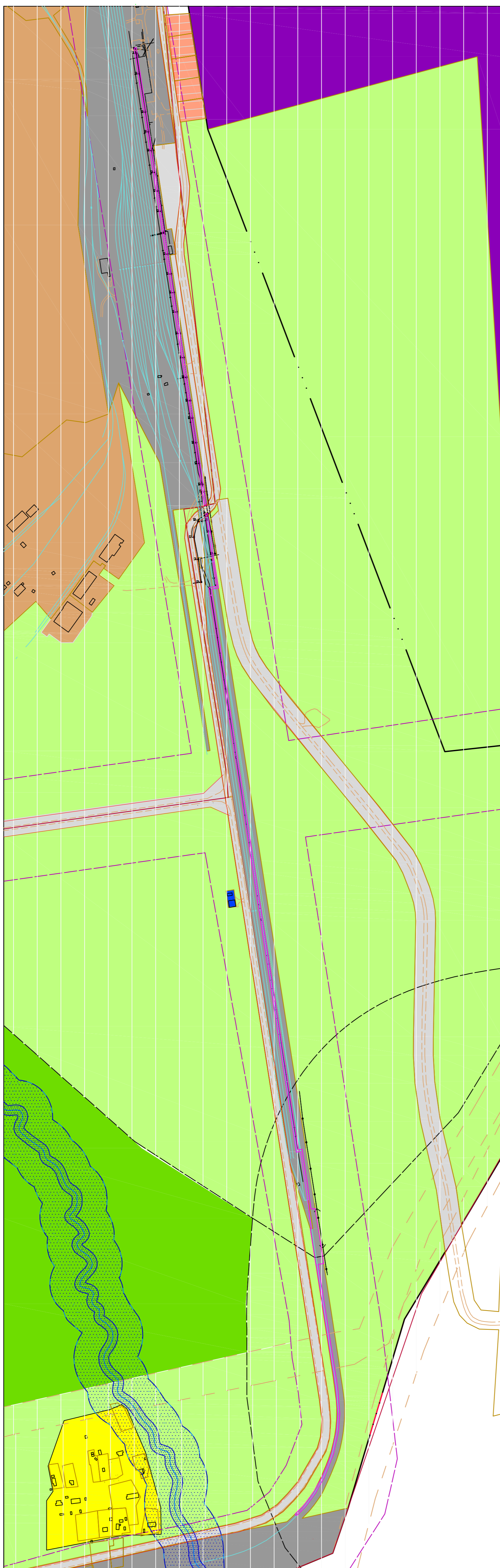
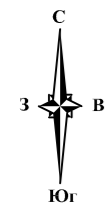
- систематическое наблюдение за состоянием защищаемых территорий, объектов, за работой сооружений инженерной защиты; периодический анализ всех факторов риска возникновения чрезвычайных ситуаций с последующим уточнением состава необходимых пассивных и активных мероприятий. Мероприятия по защите населения и территорий от чрезвычайных ситуаций должны осуществляться в соответствии с Федеральными законами № 68-ФЗ «О защите населения и территорий от чрезвычайных ситуаций природного и техногенного характера» от 24.12.1994 г., № 123-ФЗ «Технический регламент о требованиях пожарной безопасности» и Методическими рекомендациями по реализации Федерального закона от 06.10.2003 г. № 131-ФЗ «Об общих принципах местного самоуправления в Российской Федерации в области гражданской обороны, защиты населения и территорий от чрезвычайных ситуаций, обеспечения пожарной безопасности и безопасности людей на водных объектах».

Оповещение населения о чрезвычайных ситуациях

В целях обеспечения оповещения населения об угрозе или возникновении чрезвычайных ситуаций и в соответствии с требованиями Федерального закона «О защите населения и территорий от чрезвычайных ситуаций природного и техногенного характера» (принят Госдумой 11.11.1994 г.), необходимо предусмотреть:

- установку в жилых и административных зданиях устройств получения информации от системы оповещения населения области (точки проводной радиотрансляционной сети или сети одного из операторов кабельного телевидения);
- установку оконечных устройств региональной автоматизированной системы централизованного оповещения населения области в соответствии с расчетом, предоставляемым ГУ МЧС;
- установку оконечных устройств ОКСИОН (ПУОН, ПИОН, УБС) и обеспечение их подключения в систему ОКСИОН области на площадях и других местах массового скопления населения.

Чертеж планировки территории
М1:2000



Условные обозначения

Условное обозначение	Наименование
	Границы проектируемой территории
	Существующие красные линии
	Кадастровый квартал
	Границы ранее образованных участков
	Граница муниципального образования "Город Коряжма"
	Граница населенного пункта город Коряжма
	Жилые дома, здания, строения
	Железнодорожные пути
	Канализация
	Водопровод
	Теплосеть
	Электрокабель
	Проезды, дороги существующие
Территориальные зоны	
	Лесопарковая зона
	Зона озелененных территорий специального назначения
	Зона транспортной инфраструктуры
	Производственная зона
	Коммунально-складская зона
	Зона складирования отходов
	Зона застройки индивидуальными жилыми домами
	Зона улично-дорожной сети
Зоны с особыми условиями использования территории	
	Санитарный разрыв от объектов транспортной инфраструктуры
	Санитарно-защитная зона предприятий, сооружений и иных объектов
	Охранная зона объектов инженерной инфраструктуры
	Береговая полоса
	Прибрежная защитная полоса
	Водоохранная зона

Изм. № подл. Лист № подл. Дата Изм. № подл.

К-1738 ПП						Архангельская область, город Коряжма, парк "А"				
Изм.	Кол.уч.	Лист	№ док.	Подпись	Дата		Стадия	Лист	Листов	
Разраб.		Нарыцкая Е.А.			03.18		Проект планировки территории с проектом изъятия з.д.с. для размещения линейного объекта пути общего пользования	ПП	1	
Проверил		Сысов Ф.И.			03.18			Чертеж планировки территории М 1:2000		

**ПРОЕКТ ПЛАНИРОВКИ ТЕРРИТОРИИ С ПРОЕКТОМ МЕЖЕВАНИЯ В ЕГО СОСТАВЕ
ДЛЯ РАЗМЕЩЕНИЯ ЛИНЕЙНОГО ОБЪЕКТА ПУТИ НЕОБЩЕГО ПОЛЬЗОВАНИЯ,
РАСПОЛОЖЕННОГО ПО АДРЕСУ: АРХАНГЕЛЬСКАЯ ОБЛАСТЬ, ГОРОД КОРЯЖМА,
ПАРК «А»**

**МАТЕРИАЛЫ ПО ОБОСНОВАНИЮ ПРОЕКТА ПЛАНИРОВКИ ТЕРРИТОРИИ С
ПРОЕКТОМ МЕЖЕВАНИЯ В ЕГО СОСТАВЕ ДЛЯ РАЗМЕЩЕНИЯ ЛИНЕЙНОГО
ОБЪЕКТА ПУТИ НЕОБЩЕГО ПОЛЬЗОВАНИЯ**

**РАСПОЛОЖЕННОГО ПО АДРЕСУ: АРХАНГЕЛЬСКАЯ ОБЛАСТЬ, ГОРОД
КОРЯЖМА, ПАРК «А»**

**ПРОЕКТ ПЛАНИРОВКИ ТЕРРИТОРИИ С ПРОЕКТОМ МЕЖЕВАНИЯ В ЕГО СОСТАВЕ
ДЛЯ РАЗМЕЩЕНИЯ ЛИНЕЙНОГО ОБЪЕКТА ПУТИ НЕОБЩЕГО ПОЛЬЗОВАНИЯ,
РАСПОЛОЖЕННОГО ПО АДРЕСУ: АРХАНГЕЛЬСКАЯ ОБЛАСТЬ, ГОРОД КОРЯЖМА,
ПАРК «А»**

СОДЕРЖАНИЕ

Введение.....	2
1. Общая характеристика территории (существующее положение)	2
1.1. Общие сведения по использованию территории на период подготовки проекта планировки.....	2
1.2. Зоны с особыми условиями использования территорий, планировочные ограничения.....	2
1.3. Улично-дорожная сеть, транспорт.....	2
2. Определение параметров планируемого строительства в границах проекта планировки (проектное решение)	2
2.1. Проектное использование территории, развитие планировочной структуры, общая архитектурно-планировочная организация территории.....	2
2.2. Характеристика проектируемого объекта	2
3. Общие предложения по защите территории от чрезвычайных ситуаций природного и техногенного характера; меры по обеспечению пожарной безопасности; рекомендации по охране окружающей среды.....	3
3.1. Общие предложения по защите территории от чрезвычайных ситуаций природного и техногенного характера.....	3
3.2. Меры по обеспечению пожарной безопасности	6
3.3. Общие рекомендации по охране окружающей среды	7

**ПРОЕКТ ПЛАНИРОВКИ ТЕРРИТОРИИ С ПРОЕКТОМ МЕЖЕВАНИЯ В ЕГО СОСТАВЕ
ДЛЯ РАЗМЕЩЕНИЯ ЛИНЕЙНОГО ОБЪЕКТА ПУТИ НЕОБЩЕГО ПОЛЬЗОВАНИЯ,
РАСПОЛОЖЕННОГО ПО АДРЕСУ: АРХАНГЕЛЬСКАЯ ОБЛАСТЬ, ГОРОД КОРЯЖМА,
ПАРК «А»**

ВВЕДЕНИЕ

Документация по планировке территории – «Проект планировки территории с проектом межевания в его составе для строительства и размещения линейного объекта пути необщего пользования, расположенного по адресу: Архангельская область, город Коряжма, парк «А»» разработана согласно требованиям законодательных актов и рекомендаций нормативных документов:

- Градостроительного кодекса РФ;
- Земельного кодекса РФ от 25 октября 2001 г. № 136-ФЗ;
- СНиП 11 -04-2003 «Инструкция о порядке разработки, согласования, экспертизы и утверждения градостроительной документации»;
- СП 42.13330.2011. Свод правил. Градостроительство. Планировка и застройка городских и сельских поселений. Актуализированная редакция СНиП 2.07.01-89*;
- Топографическая съемка, выполненная ООО «ГеоНед» в 2017г.
- Сведения единого государственного реестра недвижимости;
- СанПиН 2.1.4.1110-02 «Зоны санитарной охраны источников водоснабжения и водопроводов питьевого назначения»;
- СанПиН 2.2.1/2.1.1.1200-03 «Санитарно-защитные зоны и санитарная классификация предприятий, сооружений и иных объектов».

Основанием для разработки проекта планировки являются:

Договор АО «Группа «Илим» № К-1738 от 19.10.2017 на разработку проекта межевания для размещения линейного объекта пути необщего пользования, расположенного по адресу: Архангельская область, Архангельская область, город Коряжма, парк «А»;

Документация выполнена на основе материалов:

Топографическая съемка, выполненная ООО «ГеоНед» в 2017 г;
Сведения единого государственного реестра недвижимости;

**ПРОЕКТ ПЛАНИРОВКИ ТЕРРИТОРИИ С ПРОЕКТОМ МЕЖЕВАНИЯ В ЕГО СОСТАВЕ
ДЛЯ РАЗМЕЩЕНИЯ ЛИНЕЙНОГО ОБЪЕКТА ПУТИ НЕОБЩЕГО ПОЛЬЗОВАНИЯ,
РАСПОЛОЖЕННОГО ПО АДРЕСУ: АРХАНГЕЛЬСКАЯ ОБЛАСТЬ, ГОРОД КОРЯЖМА,
ПАРК «А»**

**1. ОБЩАЯ ХАРАКТЕРИСТИКА ТЕРРИТОРИИ (СУЩЕСТВУЮЩЕЕ
ПОЛОЖЕНИЕ)**

1.1. Общие сведения по использованию территории на период подготовки проекта планировки.

Территория проекта планировки территории с проектом межевания в его составе, расположена в юго-западной части муниципального образования «Город Коряжма». Территория проектирования расположена в границе кадастрового квартала: 29:23:010301. Общая площадь территории проектирования – 13197 м². (1,32 Га). Территория проектирования расположена на землях населенного пункта. Ближайшая застройка представлена зоной озелененных территорий специального назначения. Рельеф спокойный. Транспортная доступность осуществляется с дорожной сети г. Коряжма.

1.2. Зоны с особыми условиями использования территорий, планировочные ограничения

В границах проектных работ присутствуют зоны с особыми условиями использования территории:

- Санитарно-защитная зона предприятий, сооружений и иных объектов
- Ограничения использования земельных участков и объектов капитального строительства установлены следующими нормативными правовыми актами:
- «СП 42.13330.2016. Свод правил. Градостроительство. Планировка и застройка городских и сельских поселений. Актуализированная редакция СНиП 2.07.01-89*»;
 - СанПиН 2.2.1/2.1.1.1200-03 «Санитарно-защитные зоны и санитарная классификация предприятий, сооружений и иных объектов»;
 - «СП 62.13330.2011. Свод правил. Газораспределительные системы. Актуализированная редакция СНиП 42-01-2002»;

Для объектов, являющихся источниками воздействия на среду обитания, разрабатывается проект обоснования размера санитарно-защитной зоны.

Размеры и границы санитарно-защитной зоны определяются в проекте санитарно-защитной зоны.

Размер санитарно-защитной зоны для групп промышленных объектов и производств или промышленного узла (комплекса) устанавливается с учетом суммарных выбросов и физического воздействия источников промышленных объектов и производств, входящих в промышленную зону, промышленный узел (комплекс). Для них устанавливается единая расчетная санитарно-защитная зона, и после подтверждения расчетных параметров данными натурных исследований и измерений, оценки риска для здоровья населения окончательно устанавливается размер санитарно-защитной зоны.

Для промышленных объектов и производств, входящих в состав промышленных зон, промышленный узлов (комплексов) санитарно-защитная зона может быть установлена индивидуально для каждого объекта.

**ПРОЕКТ ПЛАНИРОВКИ ТЕРРИТОРИИ С ПРОЕКТОМ МЕЖЕВАНИЯ В ЕГО СОСТАВЕ
ДЛЯ РАЗМЕЩЕНИЯ ЛИНЕЙНОГО ОБЪЕКТА ПУТИ НЕОБЩЕГО ПОЛЬЗОВАНИЯ,
РАСПОЛОЖЕННОГО ПО АДРЕСУ: АРХАНГЕЛЬСКАЯ ОБЛАСТЬ, ГОРОД КОРЯЖМА,
ПАРК «А»**

В санитарно-защитной зоне не допускается размещать: жилую застройку, включая отдельные жилые дома, ландшафтно-рекреационные зоны, зоны отдыха, территории курортов, санаториев и домов отдыха, территорий садоводческих товариществ и коттеджной застройки, коллективных или индивидуальных дачных и садово-огородных участков, а также других территорий с нормируемыми показателями качества среды обитания; спортивные сооружения, детские площадки, образовательные и детские учреждения, лечебно-профилактические и оздоровительные учреждения общего пользования.

В санитарно-защитной зоне и на территории объектов других отраслей промышленности не допускается размещать объекты по производству лекарственных веществ, лекарственных средств и (или) лекарственных форм, склады сырья и полупродуктов для фармацевтических предприятий; объекты пищевых отраслей промышленности, оптовые склады продовольственного сырья и пищевых продуктов, комплексы водопроводных сооружений для подготовки и хранения питьевой воды, которые могут повлиять на качество продукции. Допускается размещать в границах санитарно-защитной зоны промышленного объекта или производства здания и сооружения для обслуживания работников указанного объекта и для обеспечения деятельности промышленного объекта (производства): нежилые помещения для дежурного аварийного персонала, помещения для пребывания работающих по вахтовому методу (не более двух недель), здания управления, конструкторские бюро, здания административного назначения, научно-исследовательские лаборатории, поликлиники, спортивно-оздоровительные сооружения закрытого типа, бани, прачечные, объекты торговли и общественного питания, мотели, гостиницы, гаражи, площадки и сооружения для хранения общественного и индивидуального транспорта, пожарные депо, местные и транзитные коммуникации, ЛЭП, электроподстанции, нефте- и газопроводы, артезианские скважины для технического водоснабжения, водоохлаждающие сооружения для подготовки технической воды, канализационные насосные станции, сооружения оборотного водоснабжения, автозаправочные станции, станции технического обслуживания автомобилей.

- Санитарный разрыв от транспортных коммуникаций

Ограничения использования земельных участков и объектов капитального строительства установлены следующими нормативными правовыми актами:

- СанПиН 2.2.1/2.1.1.1200-03 «Санитарно-защитные зоны и санитарная классификация предприятий, сооружений и иных объектов»;

- СП 42.13330.2011 «Градостроительство. Планировка и застройка городских и сельских поселений. Актуализированная редакция СНиП 2.07.01-89*».

- Охранная зона объектов инженерной инфраструктуры

Ограничения использования земельных участков и объектов капитального строительства установлены следующими документами:

- СанПиН 2.2.1/2.1.1.1200-03 «Санитарно-защитные зоны и санитарная классификация предприятий, сооружений и иных объектов»;

**ПРОЕКТ ПЛАНИРОВКИ ТЕРРИТОРИИ С ПРОЕКТОМ МЕЖЕВАНИЯ В ЕГО СОСТАВЕ
ДЛЯ РАЗМЕЩЕНИЯ ЛИНЕЙНОГО ОБЪЕКТА ПУТИ НЕОБЩЕГО ПОЛЬЗОВАНИЯ,
РАСПОЛОЖЕННОГО ПО АДРЕСУ: АРХАНГЕЛЬСКАЯ ОБЛАСТЬ, ГОРОД КОРЯЖМА,
ПАРК «А»**

- СП 36.13330.2012. Свод правил. Магистральные трубопроводы. Актуализированная редакция СНиП 2.05.06-85*;

- СП 42.13330.2016. Свод правил. Градостроительство. Планировка и застройка городских и сельских поселений. Актуализированная редакция СНиП 2.07.01-89*;

- Постановление Правительства РФ от 24.02.2009 N 160 «О порядке установления охранных зон объектов электросетевого хозяйства и особых условий использования земельных участков, расположенных в границах таких зон» (вместе с «Правилами установления охранных зон объектов электросетевого хозяйства и особых условий использования земельных участков, расположенных в границах таких зон»);

- Правила охраны магистральных трубопроводов (утв. Минтопэнерго РФ 29.04.1992, Постановлением Госгортехнадзора РФ от 22.04.1992 N 9);

- Федеральный закон от 31.03.1999 N 69-ФЗ «О газоснабжении в Российской Федерации»;

- Постановление Правительства РФ от 20.11.2000 N 878 «Об утверждении Правил охраны газораспределительных сетей».

- Береговая полоса

Полоса земли вдоль береговой линии водного объекта общего пользования (береговая полоса) предназначается для общего пользования. Ширина береговой полосы водных объектов общего пользования составляет двадцать метров, за исключением береговой полосы каналов, а также рек и ручьев, протяженность которых от истока до устья не более чем десять километров. Ширина береговой полосы каналов, а также рек и ручьев, протяженность которых от истока до устья не более чем десять километров, составляет пять метров.

Каждый гражданин вправе пользоваться (без использования механических транспортных средств) береговой полосой водных объектов общего пользования для передвижения и пребывания около них, в том числе для осуществления любительского и спортивного рыболовства и причаливания плавучих средств.

- Прибрежная защитная полоса

Ограничения использования земельных участков и объектов капитального строительства установлены следующими нормативными правовыми актами:

- Водный кодекс Российской Федерации;

- СП 42.13330.2016. Свод правил. Градостроительство. Планировка и застройка городских и сельских поселений. Актуализированная редакция СНиП 2.07.01-89*;

- СанПиН 2.1.5.980-00. «2.1.5. Водоотведение населенных мест, санитарная охрана водных объектов. Гигиенические требования к охране поверхностных вод» (утв. Главным государственным санитарным врачом РФ 22 июня 2000 г.);

- Постановление Правительства РФ от 10 января 2009 N 17 «Об утверждении Правил установления на местности границ водоохраных зон и границ прибрежных защитных полос водных объектов».

**ПРОЕКТ ПЛАНИРОВКИ ТЕРРИТОРИИ С ПРОЕКТОМ МЕЖЕВАНИЯ В ЕГО СОСТАВЕ
ДЛЯ РАЗМЕЩЕНИЯ ЛИНЕЙНОГО ОБЪЕКТА ПУТИ НЕОБЩЕГО ПОЛЬЗОВАНИЯ,
РАСПОЛОЖЕННОГО ПО АДРЕСУ: АРХАНГЕЛЬСКАЯ ОБЛАСТЬ, ГОРОД КОРЯЖМА,
ПАРК «А»**

В границах прибрежных защитных полос, наряду с выше указанными ограничениями для водоохраных зон, запрещаются:

- распашка земель;
- размещение отвалов размываемых грунтов;
- выпас сельскохозяйственных животных и организация для них летних лагерей, ванн.

Ширина прибрежной защитной полосы устанавливается в зависимости от уклона берега водного объекта и составляет тридцать метров для обратного или нулевого уклона, сорок метров для уклона до трех градусов и пятьдесят метров для уклона три и более градуса.

Для расположенных в границах болот проточных и сточных озер и соответствующих водотоков ширина прибрежной защитной полосы устанавливается в размере пятидесяти метров.

Ширина прибрежной защитной полосы озера, водохранилища, имеющих особо ценное рыбохозяйственное значение (места нереста, нагула, зимовки рыб и других водных биологических ресурсов), устанавливается в размере двухсот метров независимо от уклона прилегающих земель.

На территориях муниципальных образований при наличии ливневой канализации и набережных границы прибрежных защитных полос совпадают с парапетами набережных. Ширина водоохранной зоны на таких территориях устанавливается от парапета набережной. При отсутствии набережной ширина водоохранной зоны, прибрежной защитной полосы измеряется от береговой линии.

- **Водоохранная зона**

Ограничения использования земельных участков и объектов капитального строительства установлены следующими нормативными правовыми актами:

- Водный кодекс Российской Федерации;
- СП 42.13330.2016. Свод правил. Градостроительство. Планировка и застройка городских и сельских поселений. Актуализированная редакция СНиП 2.07.01-89*;
- СанПиН 2.1.5.980-00. «2.1.5. Водоотведение населенных мест, санитарная охрана водных объектов. Гигиенические требования к охране поверхностных вод» (утв. Главным государственным санитарным врачом РФ 22 июня 2000 г.)

Постановление Правительства РФ от 10 января 2009 N 17 «Об утверждении Правил установления на местности границ водоохраных зон и границ прибрежных защитных полос водных объектов».

Водоохранные зоны выделяются в целях:

- предупреждения и предотвращения микробного и химического загрязнения поверхностных вод;
 - предотвращения загрязнения, засорения, заиления и истощения водных объектов;
 - сохранения среды обитания объектов водного, животного и растительного мира.
- Для земельных участков и иных объектов недвижимости, расположенных в водоохраных зонах водных объектов, устанавливаются:
- виды запрещенного использования;

**ПРОЕКТ ПЛАНИРОВКИ ТЕРРИТОРИИ С ПРОЕКТОМ МЕЖЕВАНИЯ В ЕГО СОСТАВЕ
ДЛЯ РАЗМЕЩЕНИЯ ЛИНЕЙНОГО ОБЪЕКТА ПУТИ НЕОБЩЕГО ПОЛЬЗОВАНИЯ,
РАСПОЛОЖЕННОГО ПО АДРЕСУ: АРХАНГЕЛЬСКАЯ ОБЛАСТЬ, ГОРОД КОРЯЖМА,
ПАРК «А»**

- условно разрешенные виды использования, которые могут быть разрешены по специальному согласованию с бассейновыми и другими территориальными органами управления, использования и охраны водного фонда уполномоченных государственных органов с использованием процедур публичных слушаний, определенных главой 6 настоящих Правил.

В границах водоохранных зон запрещаются:

- 1) использование сточных вод для удобрения почв;
- 2) размещение кладбищ, скотомогильников, мест захоронения отходов производства и потребления, радиоактивных, химических, взрывчатых, токсичных, отравляющих и ядовитых веществ;
- 3) осуществление авиационных мер по борьбе с вредителями и болезнями растений;
- 4) движение и стоянка транспортных средств (кроме специальных транспортных средств), за исключением их движения по дорогам и стоянки на дорогах и в специально оборудованных местах, имеющих твердое покрытие.

В границах водоохранных зон допускаются проектирование, размещение, строительство, реконструкция, ввод в эксплуатацию и эксплуатация хозяйственных и иных объектов при условии оборудования таких объектов сооружениями, обеспечивающими охрану водных объектов от загрязнения, засорения и истощения вод в соответствии с водным законодательством и законодательством в области охраны окружающей среды.

Ширина водоохранной зоны рек или ручьев устанавливается от их истока для рек или ручьев протяженностью:

- 1) до десяти километров – в размере пятидесяти метров;
- 2) от десяти до пятидесяти километров – в размере ста метров;
- 3) от пятидесяти километров и более – в размере двухсот метров.

Для реки, ручья протяженностью менее десяти километров от истока до устья водоохранная зона совпадает с прибрежной защитной полосой. Радиус водоохранной зоны для истоков реки, ручья устанавливается в размере пятидесяти метров.

Ширина водоохранной зоны озера, водохранилища, за исключением озера, расположенного внутри болота, или озера, водохранилища с акваторией менее 0,5 квадратного километра, устанавливается в размере пятидесяти метров.

1.3. Улично-дорожная сеть, транспорт

Транспортная связь проектируемой территории согласно топографическая съемке ООО «ГеоНед» в 2017 г. МО «Город Коряжма», предусмотрены с автомобильной дороги г. Коряжма.

**ПРОЕКТ ПЛАНИРОВКИ ТЕРРИТОРИИ С ПРОЕКТОМ МЕЖЕВАНИЯ В ЕГО СОСТАВЕ
ДЛЯ РАЗМЕЩЕНИЯ ЛИНЕЙНОГО ОБЪЕКТА ПУТИ НЕОБЩЕГО ПОЛЬЗОВАНИЯ,
РАСПОЛОЖЕННОГО ПО АДРЕСУ: АРХАНГЕЛЬСКАЯ ОБЛАСТЬ, ГОРОД КОРЯЖМА,
ПАРК «А»**

**2. ОПРЕДЕЛЕНИЕ ПАРАМЕТРОВ ПЛАНИРУЕМОГО СТРОИТЕЛЬСТВА
В ГРАНИЦАХ ПРОЕКТА ПЛАНИРОВКИ (ПРОЕКТНОЕ
ПРЕДЛОЖЕНИЕ)**

2.1. Проектное использование территории, развитие планировочной структуры, общая архитектурно-планировочная организация территории
Территория проектирования расположена в землях населенного пункта. Ближайшая застройка представлена зоной озелененных территорий специального назначения. На земельном участке объект инженерных коммуникаций отсутствуют.

2.2. Характеристика проектируемых объектов.

Проектом планировки предусматривается размещение линейного объекта местного значения-«Размещение линейного объекта пути необщего пользования, расположенного по адресу: Архангельская область, город Коряжма, парк «А»». Проектируемые пути необщего пользования расположены в г. Коряжма.

**3. ОБЩИЕ ПРЕДЛОЖЕНИЯ ПО ЗАЩИТЕ ТЕРРИТОРИИ ОТ
ЧРЕЗВЫЧАЙНЫХ СИТУАЦИЙ ПРИРОДНОГО И ТЕХНОГЕННОГО
ХАРАКТЕРА; МЕРЫ ПО ОБЕСПЕЧЕНИЮ ПОЖАРНОЙ
БЕЗОПАСНОСТИ; РЕКОМЕНДАЦИИ ПО ОХРАНЕ ОКРУЖАЮЩЕЙ
СРЕДЫ**

3.1. Общие рекомендации по защите территории от чрезвычайных ситуаций природного и техногенного характера

Основными опасностями возникновения техногенных и природных чрезвычайных ситуаций являются (в порядке убывания риска):

Природные опасности:

- метеорологические;
- гидрологические;
- лесные пожары;
- геологические опасные явления.

Природно-техногенные опасности:

- аварии на системах жизнеобеспечения;
- аварии на транспорте;
- аварии на взрывопожароопасных объектах.

Биолого-социальные опасности:

Наличие данных опасностей возникновения ЧС в зонах проживания человека при высоком уровне негативного воздействия на социальные и материальные ресурсы могут привести к возникновению чрезвычайных ситуаций.

Возможные чрезвычайные ситуации природного характера.

Источником природной чрезвычайной ситуации является опасное природное явление, т.е. событие природного происхождения или результат деятельности природных процессов, которые по своей интенсивности, масштабу распространения и продолжительности могут вызвать поражающее воздействие на людей, объекты экономики и окружающую природную среду. В связи с общими тенденциями

**ПРОЕКТ ПЛАНИРОВКИ ТЕРРИТОРИИ С ПРОЕКТОМ МЕЖЕВАНИЯ В ЕГО СОСТАВЕ
ДЛЯ РАЗМЕЩЕНИЯ ЛИНЕЙНОГО ОБЪЕКТА ПУТИ НЕОБЩЕГО ПОЛЬЗОВАНИЯ,
РАСПОЛОЖЕННОГО ПО АДРЕСУ: АРХАНГЕЛЬСКАЯ ОБЛАСТЬ, ГОРОД КОРЯЖМА,
ПАРК «А»**

повышения глобальной климатической температуры, а также прогнозами МЧС России, в перспективе можно предположить:

- увеличение количества неблагоприятных краткосрочных природных явлений и процессов с аномальными параметрами (внеурочных периодов аномально теплой погоды и заморозков, сильных ветров, снегопадов и т.п.);
- увеличение проявлений засух и природных пожаров;
- уменьшение периода изменений погоды - 3 - 4 дня против обычных 6 - 7 дней, что вызовет определенные трудности в прогнозировании стихийных гидрометеорологических явлений, скажется на степени оперативности оповещения о них и, в большей степени, на возможность прогнозирования последствий.

Метеорологические опасные явления.

Климатические экстремумы - экстремально высокие и низкие температуры, сильные ветры, интенсивные осадки и высокие снеготопасы - это предпосылки возникновения климатически обусловленных опасных ситуаций.

Для Архангельской области в целом, характерны следующие виды климатических экстремумов:

- сильный ветер, в том числе шквал, смерч;
- очень сильный дождь;
- сильный ливень;
- продолжительные сильные дожди;
- сильный туман;
- сильная жара (максимальная температура воздуха не менее +30° С и выше в течение более 5 суток);
- сильный мороз (минимальная температура воздуха не менее -25° С и ниже в течение не менее 5 суток).

Сильные ветра угрожают:

- нарушением коммуникаций (линий электропередачи и других);
- срывом крыш зданий и выкорчевыванием деревьев.

С целью предупреждения ущерба от ветровой деятельности (штормы, ураганы) целесообразны мероприятия: рубка сухостоя, обрезка деревьев, содержание рекламных щитов в надлежащем состоянии вдоль автодорог и в местах сосредоточения населения.

Интенсивные осадки и снегопады

Интенсивные осадки - сильный ливень, продолжительные сильные дожди. Уровень опасности - чрезвычайные ситуации муниципального уровня;

характеристика возможных угроз - затопление территорий из-за переполнения систем водоотвода, размыв дорог.

Интенсивные снегопады - очень сильный дождь (мокрый снег, дождь со снегом).

Уровень опасности - чрезвычайные ситуации локального уровня; характеристика возможных угроз - разрушение линий ЛЭП и связи при налипании снега, парализующее воздействие на автомобильных дорогах.

Сильные туманы

**ПРОЕКТ ПЛАНИРОВКИ ТЕРРИТОРИИ С ПРОЕКТОМ МЕЖЕВАНИЯ В ЕГО СОСТАВЕ
ДЛЯ РАЗМЕЩЕНИЯ ЛИНЕЙНОГО ОБЪЕКТА ПУТИ НЕОБЩЕГО ПОЛЬЗОВАНИЯ,
РАСПОЛОЖЕННОГО ПО АДРЕСУ: АРХАНГЕЛЬСКАЯ ОБЛАСТЬ, ГОРОД КОРЯЖМА,
ПАРК «А»**

Обуславливают возможные чрезвычайные ситуации локального уровня, связанные с дорожно-транспортными происшествиями.

Резкие перепады давления и температуры. Экстремальные температуры приводят к появлению наледи и налипания мокрого снега, что особенно опасно для воздушных линий электропередач. При резкой смене (перепаде) давления воздуха замедляется скорость реакции человека, снижается его способность к сосредоточению, что может привести к увеличению числа аварий на транспорте и на опасных производствах. Происходит обострение сердечно-сосудистых, гипертонических и иных заболеваний.

В зимний период сильный мороз с минимальной температурой воздуха не менее минус 25°C и ниже в течение не менее 5 суток может вызывать возникновение техногенных аварий на линиях тепло - и энергоснабжения. Кроме того, в условиях низких температур серьезно затрудняется тушение пожаров.

Гидрологические явления (затопления и подтопления)

Основной причиной подтоплений являются большое содержание влаги в грунте в осенне-зимний период и большая высота снежного покрова. Последующее быстрое таяние снега в годы с ранней весной или обильные дожди в летне-осенний период влекут за собой резкий подъём уровня грунтовых вод, что и приводит к развитию процессов подтопления.

Геологические опасные явления

Землетрясения

Землетрясения по своим разрушительным последствиям, количеству человеческих жертв, материальному ущербу и деструктивному воздействию на окружающую среду занимают одно из первых мест среди других природных катастроф.

Внезапность в сочетании с огромной разрушительной силой колебаний земной поверхности часто приводят к большому числу человеческих жертв.

Исходя из статистики сейсмологической обстановки на территории п. Сойга следует, что вероятность возникновения ЧС, связанной с землетрясениями мала.

Предсказать время возникновения подземных толчков, а тем более предотвратить их, пока невозможно. Однако разрушения и число человеческих жертв могут быть уменьшены путём проведения политики повышения уровня осведомлённости населения и федеральных органов власти о сейсмической угрозе. Возможные чрезвычайные ситуации техногенного характера. Источником техногенной чрезвычайной ситуации является опасное техногенное происшествие, в результате которого на объекте, определенной территории или акватории нарушаются нормальные условия жизни и деятельности людей, возникает угроза их жизни и здоровью, наносится ущерб имуществу населения, хозяйству и окружающей природной среде.

На территории возможно возникновение следующих техногенных чрезвычайных ситуаций:

- аварии на системах жизнеобеспечения;
- пожары;

**ПРОЕКТ ПЛАНИРОВКИ ТЕРРИТОРИИ С ПРОЕКТОМ МЕЖЕВАНИЯ В ЕГО СОСТАВЕ
ДЛЯ РАЗМЕЩЕНИЯ ЛИНЕЙНОГО ОБЪЕКТА ПУТИ НЕОБЩЕГО ПОЛЬЗОВАНИЯ,
РАСПОЛОЖЕННОГО ПО АДРЕСУ: АРХАНГЕЛЬСКАЯ ОБЛАСТЬ, ГОРОД КОРЯЖМА,
ПАРК «А»**

- аварии на транспорте и транспортных коммуникациях, на объектах железнодорожного транспорта.

Аварии на системах жизнеобеспечения: электроснабжения приводят к нарушению жизнедеятельности проживающего населения и вызывают наибольшую социальную напряжённость. Наибольшую опасность представляют следующие объекты:

- трансформаторные электрические подстанции;
- сети (электрические).

На *электростанциях* может возникнуть короткое замыкание и, как следствие, пожар. Для предотвращения данной ситуации оборудование снабжено пожарной сигнализацией.

На *линиях электропередачи* может произойти, обрыв проводов по причине сильного ветра, механического повреждения и т.п. Вследствие этого возможно отключение электроэнергии в жилой и производственной зонах (до ликвидации аварии).

Риски возникновения ЧС на радиационно-опасных объектах, на БОО не существуют в связи с отсутствием данных объектов.

Радиационно-опасные, взрывопожароопасные объекты, ближайшие по местоположению к проектируемой территории, отсутствуют.

Пожары

Пожары на объектах экономики и в жилом секторе приводят к гибели, травматизму людей и уничтожению имущества. С ними связано наибольшее число техногенных чрезвычайных ситуаций.

Наибольшая часть пожаров возникает на объектах жилого сектора.

Основными причинами пожаров, на которых гибнут люди, являются:

- не осторожное обращение с огнём;
- нарушение правил устройства и эксплуатации электрооборудования теплогенерирующих установок;
- неисправность оборудования;
- поджоги.

В зданиях массового скопления людей (объекты обслуживания) необходима установка автоматической пожарной сигнализации, разработка системы пожаротушения с использованием пожарного водоснабжения.

Аварии на транспорте и транспортных коммуникациях

На территории могут произойти транспортные чрезвычайные ситуации, связанные с авариями на автодорогах.

Аварии на автомобильном транспорте в большинстве случаев обусловлены человеческим фактором или природно-техногенными причинами.

Наибольшее количество чрезвычайных ситуаций на транспорте происходит летом.

Основными причинами возникновения дорожно-транспортных происшествий являются:

- нарушение правил дорожного движения;
- техническая неисправность транспортных средств;
- качество дорожного покрытия;

**ПРОЕКТ ПЛАНИРОВКИ ТЕРРИТОРИИ С ПРОЕКТОМ МЕЖЕВАНИЯ В ЕГО СОСТАВЕ
ДЛЯ РАЗМЕЩЕНИЯ ЛИНЕЙНОГО ОБЪЕКТА ПУТИ НЕОБЩЕГО ПОЛЬЗОВАНИЯ,
РАСПОЛОЖЕННОГО ПО АДРЕСУ: АРХАНГЕЛЬСКАЯ ОБЛАСТЬ, ГОРОД КОРЯЖМА,
ПАРК «А»**

- недостаточное освещение дорог.

Согласно паспорту безопасности, автодороги на рассматриваемой территории не входят в перечень автомобильных дорог с высокой вероятностью возникновения ДТП.

К перечню мероприятий по защите от чрезвычайных ситуаций относятся:

- *информирование населения о потенциальных природных и техногенных угрозах на территории проживания* - проверка систем оповещения и подготовка к заблаговременному оповещению о возникновении и развитии чрезвычайных ситуаций населения и организаций, аварии на которых способны нарушить жизнеобеспечение населения, информирование населения о необходимых действиях во время ЧС;

- *мониторинг и прогнозирование чрезвычайных ситуаций* - систематическое наблюдение за состоянием защищаемых территорий, объектов и за работой сооружений инженерной защиты, периодический анализ всех факторов риска возникновения чрезвычайных ситуаций с последующим уточнением состава необходимых пассивных и активных мероприятий.

Мероприятия по защите населения и территорий от чрезвычайных ситуаций должны осуществляться в соответствии с Федеральными законами № 68-ФЗ «О защите населения и территорий от чрезвычайных ситуаций природного и техногенного характера» от 24.12.1994 г., № 123-ФЗ «Технический регламент о требованиях пожарной безопасности» и Методическими рекомендациями по реализации Федерального закона от 06.10.2003 г. № 131-ФЗ «Об общих принципах местного самоуправления в Российской Федерации в области гражданской обороны, защиты населения и территорий от чрезвычайных ситуаций, обеспечения пожарной безопасности и безопасности людей на водных объектах».

Оповещение населения о чрезвычайных ситуациях

В целях обеспечения оповещения населения об угрозе или возникновении чрезвычайных ситуаций и в соответствии с требованиями Федерального закона «О защите населения и территорий от чрезвычайных ситуаций природного и техногенного характера» (принят Госдумой 11.11.1994 г.), необходимо предусмотреть:

- установку в жилых и административных зданиях устройств получения информации от системы оповещения населения области (точки проводной радиотрансляционной сети или сети одного из операторов кабельного телевидения);
- установку оконечных устройств региональной автоматизированной системы централизованного оповещения населения области в соответствии с расчетом, предоставляемым ГУ МЧС;
- установку оконечных устройств ОКСИОН (ПУОН, ПИОН, УБС) и обеспечение их подключения в систему ОКСИОН области на площадях и других местах массового скопления населения.

**ПРОЕКТ ПЛАНИРОВКИ ТЕРРИТОРИИ С ПРОЕКТОМ МЕЖЕВАНИЯ В ЕГО СОСТАВЕ
ДЛЯ РАЗМЕЩЕНИЯ ЛИНЕЙНОГО ОБЪЕКТА ПУТИ НЕОБЩЕГО ПОЛЬЗОВАНИЯ,
РАСПОЛОЖЕННОГО ПО АДРЕСУ: АРХАНГЕЛЬСКАЯ ОБЛАСТЬ, ГОРОД КОРЯЖМА,
ПАРК «А»**

3.2. Меры по обеспечению пожарной безопасности

В соответствии с Федеральным законом от 6.10.2003 г. № 131-ФЗ «Об общих принципах организации местного самоуправления в Российской Федерации», вопросы обеспечения первичных мер пожарной безопасности в границах населённых пунктов является вопросом местного значения поселения. Для реализации Федерального закона от 6.10.2003 г. № 131-ФЗ «Об общих принципах местного самоуправления в Российской Федерации» в области обеспечения пожарной безопасности, органы местного самоуправления городских поселений, в части организации обеспечения первичных мер пожарной безопасности, должны осуществлять контроль за градостроительной деятельностью, соблюдением требований пожарной безопасности при планировке и застройке территорий.

В соответствии с требованиями ст. 65-77 Федерального закона Российской Федерации от 22.07.2008 г. № 123-ФЗ «Технический регламент о требованиях пожарной безопасности» при градостроительной деятельности, на последующих стадиях проектирования, при разработке документации по планировке территории:

- проектировщик должен учитывать требования указанного закона к размещению пожаро-взрывоопасных объектов на территориях поселений и городских округов; по обеспечению проходов, проездов и подъездов к зданиям, сооружениям и строениям; обеспечению противопожарного водоснабжения городских поселений; по соблюдению противопожарных расстояний между зданиями, сооружениями и строениями; по размещению автозаправочных станций до граничащих с ними объектов защиты; по соблюдению противопожарных расстояний на территориях садовых, дачных и приусадебных земельных участках.

Для обеспечения пожарной безопасности населения в г. Коряжма размещено Главное управление Министерства РФ по Дедам ГО ЧС и Ликвидации Последствий Стихийных Бедствий по Архангельской области пожарная часть № 33
Время прибытия подразделения к месту вызова при движении пожарного автомобиля не превышает 10 минут.

3.3. Общие рекомендации по охране окружающей среды

Вопросы охраны окружающей среды, природопользования, обеспечения экологической безопасности населения регламентируются следующими законами Российской Федерации:

- «Об общих принципах организации местного самоуправления в Российской Федерации» 06.10.2003 г. № 131-ФЗ;
- «О санитарно-эпидемиологическом благополучии населения» 30.03.1999 г. № 52-ФЗ;
- «Основы законодательства РФ об охране здоровья граждан» 22.08.1993 г. № 5487-1;
- «Об охране окружающей среды» 10.01.2002 г. № 7-ФЗ.

Комплекс рекомендаций по охране окружающей среды включает технические и технологические мероприятия, мероприятия по совершенствованию системы

**ПРОЕКТ ПЛАНИРОВКИ ТЕРРИТОРИИ С ПРОЕКТОМ МЕЖЕВАНИЯ В ЕГО СОСТАВЕ
ДЛЯ РАЗМЕЩЕНИЯ ЛИНЕЙНОГО ОБЪЕКТА ПУТИ НЕОБЩЕГО ПОЛЬЗОВАНИЯ,
РАСПОЛОЖЕННОГО ПО АДРЕСУ: АРХАНГЕЛЬСКАЯ ОБЛАСТЬ, ГОРОД КОРЯЖМА,
ПАРК «А»**

экологических ограничений хозяйственной деятельности, градостроительные мероприятия.

Основными источниками загрязнения атмосферного воздуха являются: автотранспорт, котельные, котелки, работающие на твердом и жидком топливе.

С целью улучшения качества атмосферного воздуха, проектом намечаются следующие мероприятия:

- установление для всех источников загрязнения воздушного бассейна уровня предельно допустимых выбросов, обеспечивающих нормативные предельно допустимые концентрации загрязняющих веществ в атмосфере;
- реализация инженерно-технических мероприятий, обеспечивающих снижение уровня загрязнения воздушного бассейна (отопление газовое или электрическое);
- техническое перевооружение транспортных средств с обеспечением выхода выхлопных газов до европейских стандартов;
- введение системы мониторинга воздушного бассейна.
- рациональное потребление водных ресурсов.

Одной из самых острых экологических проблем проектируемой территории является проблема сбора и вывоза твердых бытовых отходов (ТБО).

Твердые бытовые отходы собираются в специальные металлические контейнеры, установленные на площадке с твердым покрытием, имеющей бортики и обеспеченной удобными подъездными путями, и вывозятся специализированными организациями на полигон ТБО.

Первым этапом в системе сбора ТБО является селективный (раздельный) сбор отслуживших бытовых предметов и элементов, являющихся носителями токсичности: батареек, люминесцентных ламп, аккумуляторов, остатков краски и др. Количество таких отходов будет невелико, их необходимо собирать в специальные контейнеры и вывозить на переработку или на захоронение.

Необходимо наладить раздельный сбор остальных (нетоксичных) видов ТБО: упаковочной пластиковой и металлической тары, стекла, бумаги и картона в отдельные контейнеры, установленные на специальных площадках. Контейнерные площадки обустраиваются в соответствии с санитарными нормами, огораживаются с трех сторон сплошным ограждением и оформляются зелеными насаждениями специально подобранного породного состава. Параллельно с техническими мерами необходимо проводить широкое экологическое воспитание и образование населения в сфере обращения с ТБО на самых различных уровнях.

Принятые природоохранные мероприятия по охране окружающей среды и воздействию намечаемой хозяйственной деятельности окажут благотворное влияние на природную среду и повысят экологическую обстановку.

Основными шумовыми факторами воздействия являются: автодорожный транспорт, трансформаторные подстанции.

При сохранении существующей застройки, предлагаются следующие мероприятия:

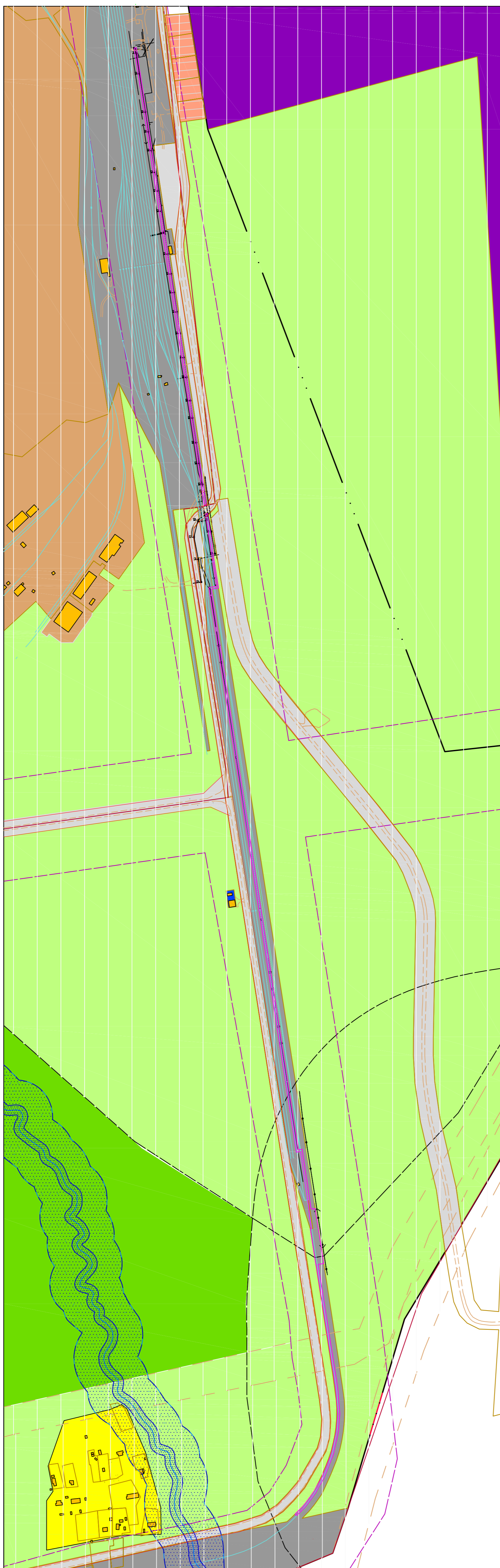
1. Упорядочение организации движения транспорта на улицах с созданием саморегулируемых перекрестков.
2. Систематическая проверка технического состояния транспорта.

**ПРОЕКТ ПЛАНИРОВКИ ТЕРРИТОРИИ С ПРОЕКТОМ МЕЖЕВАНИЯ В ЕГО СОСТАВЕ
ДЛЯ РАЗМЕЩЕНИЯ ЛИНЕЙНОГО ОБЪЕКТА ПУТИ НЕОБЩЕГО ПОЛЬЗОВАНИЯ,
РАСПОЛОЖЕННОГО ПО АДРЕСУ: АРХАНГЕЛЬСКАЯ ОБЛАСТЬ, ГОРОД КОРЯЖМА,
ПАРК «А»**

3. Применение усовершенствованного покрытия на проезжих частях, содержание его в надлежащем состоянии, своевременный ремонт.

При организации охраны окружающей среды особую роль играют зеленые насаждения, защищающие население от шумовых факторов.

Сохранение и посадка зеленых насаждений обеспечит высокий уровень благоустройства, озеленение территории.



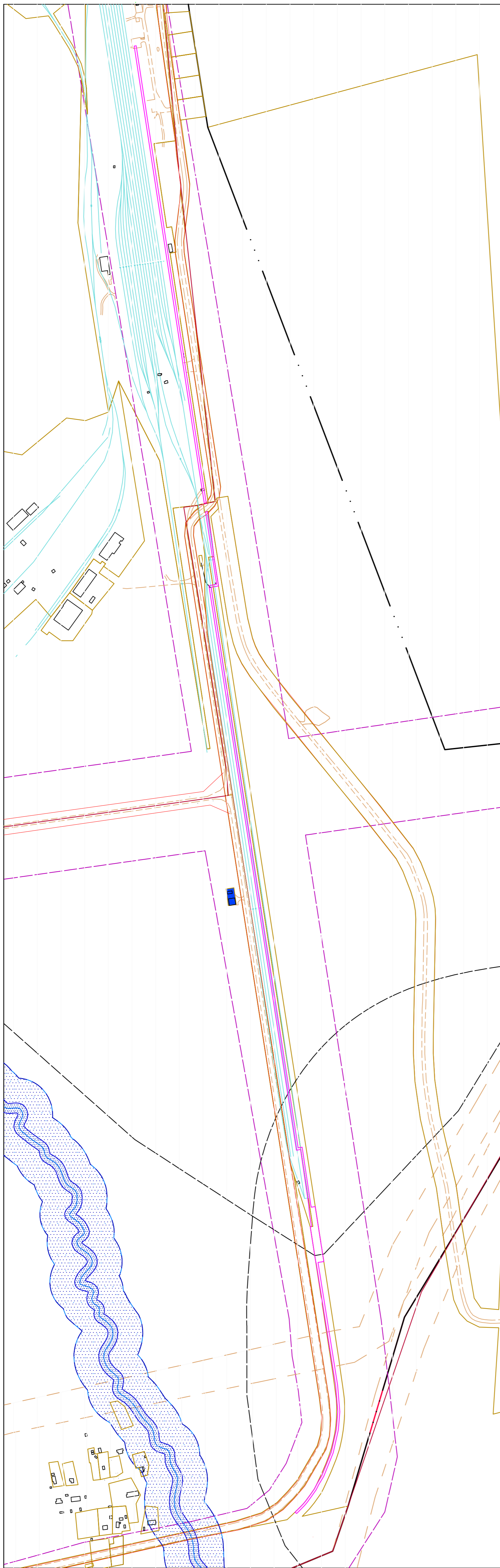
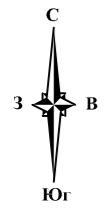
Условные обозначения

Условное обозначение	Наименование
	Границы проектируемой территории
	Существующие красные линии
	Кадастровый квартал
	Границы ранее образованных участков
	Граница муниципального образования "Город Коряжма"
	Граница населенного пункта город Коряжма
	Жилые дома, здания, строения
	Железнодорожные пути
	Канализация
	Водопровод
	Теплосеть
	Электрокабель
	Проезды, дороги существующие
Территориальные зоны	
	Лесопарковая зона
	Зона озелененных территорий специального назначения
	Зона транспортной инфраструктуры
	Производственная зона
	Коммунально-складская зона
	Зона складирования отходов
	Зона застройки индивидуальными жилыми домами
	Зона улично-дорожной сети
Зоны с особыми условиями использования территории	
	Санитарный разрыв от объектов транспортной инфраструктуры
	Санитарно-защитная зона предприятий, сооружений и иных объектов
	Охранная зона объектов инженерной инфраструктуры
	Береговая полоса
	Прибрежная защитная полоса
	Водоохранная зона

Изм. № подл. Лист № подл. Дата Взам. инв. №

К-1738 ПП						Архангельская область, город Коряжма, парк "А"				
Изм.	Кол.уч.	Лист	№ док.	Подпись	Дата		Проект планировки территории с проектом изъятия з.д.с. для размещения линейного объекта пути необщего пользования	Стадия	Лист	Листов
Разраб.		Нарыцна Е.А.			03.18			ПП	1	
Проверил		Сысов Ф.И.			03.18					
Схема использования территории в период подготовки проекта планировки М 1:2000							ООО "ТеоНед"			

Схема границ с особыми условиями использования территории
 М1:2000

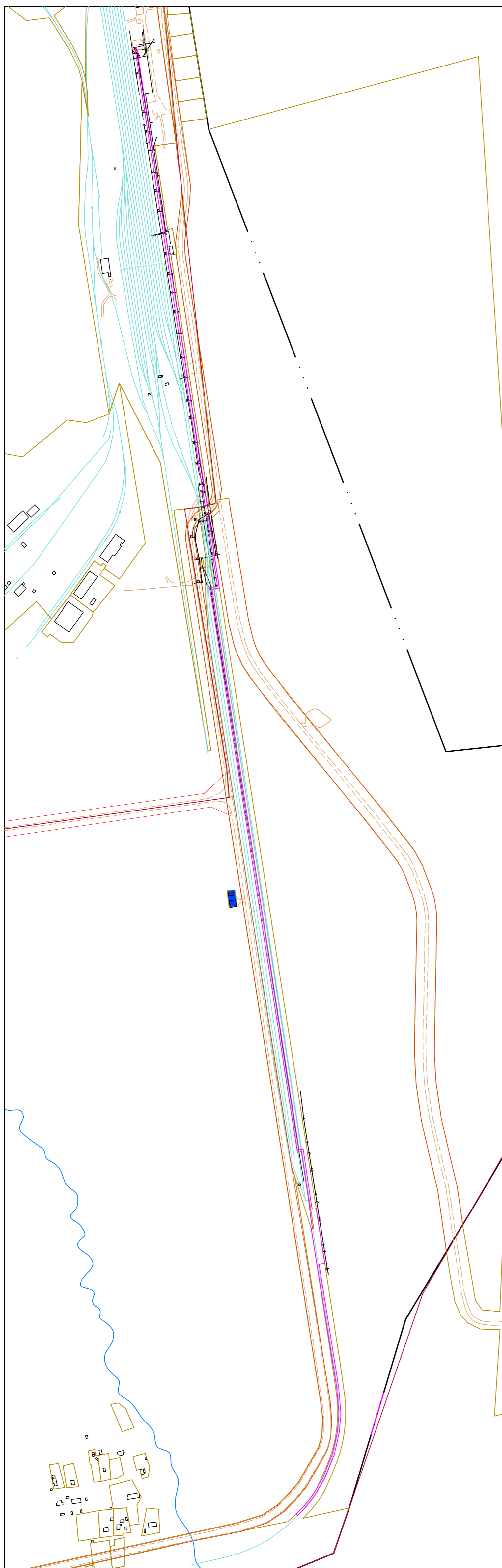


Условные обозначения

Условное обозначение	Наименование
	Границы проектируемой территории
	Существующие красные линии
	Кадастровый квартал
	Границы ранее образованных участков
	Граница муниципального образования "Город Коряжма"
	Граница населенного пункта город Коряжма
	Жилые дома, здания, строения.
	Железнодорожные пути
	Проезды, дороги существующие
Зоны с особыми условиями использования территории	
	Санитарный разрыв от объектов транспортной инфраструктуры
	Санитарно-защитная зона предприятий, сооружений и иных объектов
	Охранная зона объектов инженерной инфраструктуры
	Береговая полоса
	Прибрежная защитная полоса
	Водоохранная зона

Изм. № подл. План. и дата. Взам. инв. №

						К-1738 ПП				
						Архангельская область, город Коряжма, парк "А"				
Изм.	Кол.уч.	Лист	№ док.	Подпись	Дата		Стадия	Лист	Листов	
Разраб.		Нарыцкая Е.А.			03.18		Проект планировки территории с проектом изъятия з/дз для размещения линейного объекта пути общего пользования	ПП	2	
Проверил		Сысов Ф.И.			03.18		Схема границ с особыми условиями использования территории М 1:2000			
						ООО "ГеоНед"				

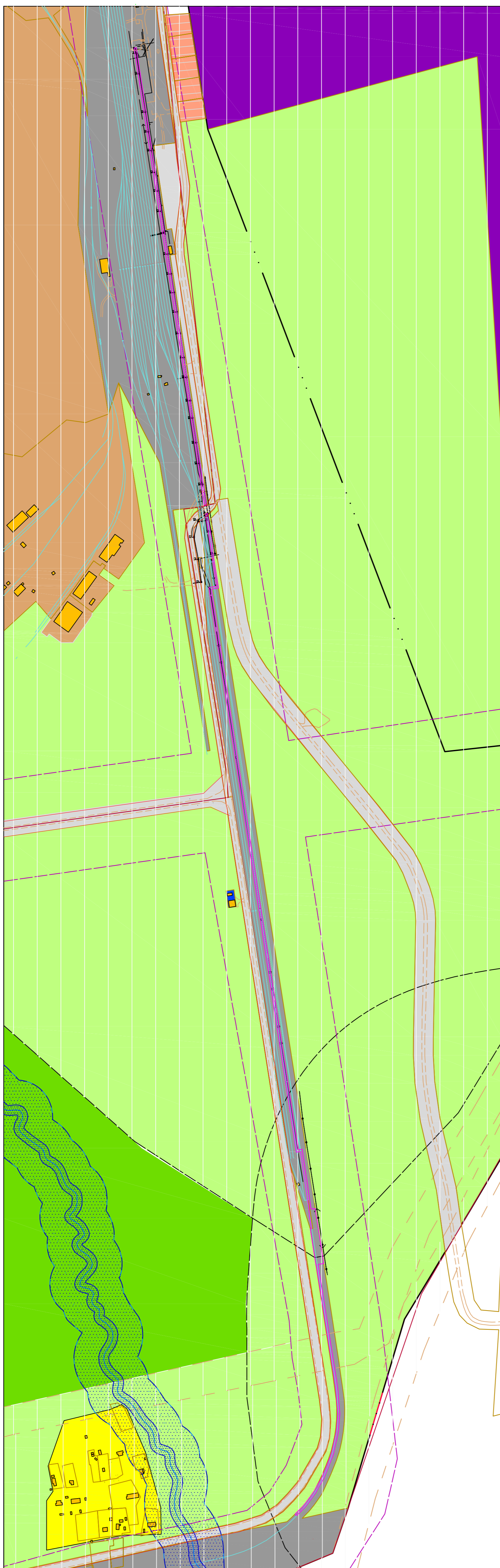
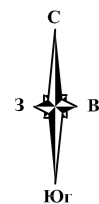


Условные обозначения

Условное обозначение	Наименование
	Границы проектируемой территории
	Существующие красные линии
	Кадастровый квартал
	Границы ранее образованных участков
	Граница муниципального образования "Город Коряжма"
	Граница населенного пункта город Коряжма
	Жилые дома, здания, строения.
	Железнодорожные пути
	Канализация
	Водопровод
	Теплосеть
	Электросеть
	Проезды, дороги существующие

Лин. № подл. План. и дата. Взам. инв. №

						К-1738 ПП				
						Архангельская область, город Коряжма, парк "А"				
Изм.	Коп.уч.	Лист	№ док.	Подпись	Дата		Стадия	Лист	Листов	
Разраб.		Нарышкова Е.А.	03.18		03.18		Проект территории с проектом размещения в 4-х листах для размещения линейного объекта пути необщего пользования	ПП	3	
Проверил		Сыроев Ф.И.					Схема размещения существующих перспективных инженерных коммуникаций и сооружений инженерной инфраструктуры М 1:2000			
						ООО "ГеоНед"				



Условные обозначения

Условное обозначение	Наименование
	Границы проектируемой территории
	Существующие красные линии
	Кадастровый квартал
	Границы ранее образованных участков
	Граница муниципального образования "Город Коряжма"
	Граница населенного пункта город Коряжма
	Жилые дома, здания, строения.
	Железнодорожные пути
	Канализация
	Водопровод
	Теплосеть
	Электрокабель
	Проезды, дороги существующие
Территориальные зоны	
	Лесопарковая зона
	Зона озелененных территорий специального назначения
	Зона транспортной инфраструктуры
	Производственная зона
	Коммунально-складская зона
	Зона складирования отходов
	Зона застройки индивидуальными жилыми домами
	Зона улично-дорожной сети
Зоны с особыми условиями использования территории	
	Санитарный разрыв от объектов транспортной инфраструктуры
	Санитарно-защитная зона предприятий, сооружений и иных объектов
	Охранная зона объектов инженерной инфраструктуры
	Береговая полоса
	Прибрежная защитная полоса
	Водоохранная зона

Изм. № подл. Лист № подл. Дата Взам. инв. №

К-1738 ПП					
Архангельская область, город Коряжма, парк "А"					
Изм.	Кол.уч.	Лист	№ док.	Подпись	Дата
Разраб.		Нарцызна Е.А.			03.18
Проверил		Сысов Ф.И.			03.18
Проект планировки территории с проектом межевания в его составе для размещения линейного объекта пути необщего пользования				Стадия	Лист
				ПП	1
Схема использования территории в период подготовки проекта планировки М 1:2000				ООО "ГеоНед"	

**ПРОЕКТ ПЛАНИРОВКИ ТЕРРИТОРИИ С ПРОЕКТОМ МЕЖЕВАНИЯ В ЕГО СОСТАВЕ
ДЛЯ РАЗМЕЩЕНИЯ ЛИНЕЙНОГО ОБЪЕКТА ПУТИ НЕОБЩЕГО ПОЛЬЗОВАНИЯ,
РАСПОЛОЖЕННОГО ПО АДРЕСУ: АРХАНГЕЛЬСКАЯ ОБЛАСТЬ, ГОРОД КОРЯЖМА,
ПАРК «А»**

ПРОЕКТ МЕЖЕВАНИЯ ТЕРРИТОРИИ

**ПРОЕКТ ПЛАНИРОВКИ ТЕРРИТОРИИ С ПРОЕКТОМ МЕЖЕВАНИЯ В ЕГО СОСТАВЕ
ДЛЯ РАЗМЕЩЕНИЯ ЛИНЕЙНОГО ОБЪЕКТА ПУТИ НЕОБЩЕГО ПОЛЬЗОВАНИЯ,
РАСПОЛОЖЕННОГО ПО АДРЕСУ: АРХАНГЕЛЬСКАЯ ОБЛАСТЬ, ГОРОД КОРЯЖМА,
ПАРК «А»**

СОДЕРЖАНИЕ

1. Введение.....	4
2. Анализ существующего положения.....	5
3. Проектное решение.....	6
4. Выводы.....	7
5. Основные технико-экономические показатели проекта.....	8

**ПРОЕКТ ПЛАНИРОВКИ ТЕРРИТОРИИ С ПРОЕКТОМ МЕЖЕВАНИЯ В ЕГО СОСТАВЕ
ДЛЯ РАЗМЕЩЕНИЯ ЛИНЕЙНОГО ОБЪЕКТА ПУТИ НЕОБЩЕГО ПОЛЬЗОВАНИЯ,
РАСПОЛОЖЕННОГО ПО АДРЕСУ: АРХАНГЕЛЬСКАЯ ОБЛАСТЬ, ГОРОД КОРЯЖМА,
ПАРК «А»**

ВВЕДЕНИЕ

Документация по проекту межевания «Проект межевания для размещения линейного объекта пути необщего пользования, расположенного по адресу: Архангельская область, город Коряжма, парк «А»», предусматривающий размещение линейного объекта пути необщего пользования разработана согласно требованиям законодательных актов и рекомендаций нормативных документов:

- Градостроительного кодекса РФ;
- Земельного кодекса РФ № 136-ФЗ от 25.10.2001 г.;
- СНиП 11-04-2003 «Инструкция о порядке разработки, согласования, экспертизы и утверждения градостроительной документации»;
- СП 42.13330.2016. Свод правил. Градостроительство. Планировка и застройка городских и сельских поселений. Актуализированная редакция СНиП 2.07.01.-89*;
- СанПиН «Санитарные нормы и правила защиты населения от воздействия электромагнитного поля, создаваемого воздушными линиями электропередачи (ВЛ) переменного тока промышленной частоты».

Основанием для разработки проекта планировки являются:

Договор АО «Группа «Илим» № К-1738 от 19.10.2017 на разработку проекта межевания для размещения линейного объекта пути необщего пользования, расположенного по адресу: Архангельская область, Архангельская область, город Коряжма, парк «А»;

Документация выполнена на основе материалов:

- Топографическая съемка, выполненная ООО «ГеоНед» в 2017 г.;
- Сведения единого государственного реестра недвижимости;

Виды разрешенного использования земельных участков принимаются по классификатору, утвержденному приказом Минэкономразвития РФ от 01.09.2014 г. № 540; изменениям в классификатор, утвержденным приказом № 547 от 06.10.2017 г.

Исходные данные для проектирования предоставлены Заказчиком на 2018 г.

Целью проекта межевания территорий является определение местоположения границ образующихся земельных участков (ст. 43 Градостроительного кодекса РФ). В проекте межевания территорий указываются площадь образуемых земельных участков, образуемые земельные участки, виды разрешенного использования образуемых земельных участков.

Проект межевания территории включает чертеж межевания территорий, на котором отображаются:

- 1) Красные линии, утвержденные в составе проекта планировки территории.
- 2) Границы образуемых и изменяемых земельных участков, условные номера образуемых земельных участков.
- 3) Границы зон с особыми условиями использования территорий.

Проектируемая территория расположена в границах муниципального образования «город Коряжма»

**ПРОЕКТ ПЛАНИРОВКИ ТЕРРИТОРИИ С ПРОЕКТОМ МЕЖЕВАНИЯ В ЕГО СОСТАВЕ
ДЛЯ РАЗМЕЩЕНИЯ ЛИНЕЙНОГО ОБЪЕКТА ПУТИ НЕОБЩЕГО ПОЛЬЗОВАНИЯ,
РАСПОЛОЖЕННОГО ПО АДРЕСУ: АРХАНГЕЛЬСКАЯ ОБЛАСТЬ, ГОРОД КОРЯЖМА,
ПАРК «А»**

1. АНАЛИЗ СУЩЕСТВУЮЩЕГО ПОЛОЖЕНИЯ

Территория проекта межевания, расположена в юго-западной части муниципального образования «город Коряжма». Территория проектирования расположена в границах кадастрового квартала: 29:23:010301.

Каталог координат границы проекта см. Приложение 1.

Площадь территории межевания в согласованных границах составляет 13197 м² (1,32 Га).

Рассматриваемая территория земельного участка находится на землях населенного пункта.

**ПРОЕКТ ПЛАНИРОВКИ ТЕРРИТОРИИ С ПРОЕКТОМ МЕЖЕВАНИЯ В ЕГО СОСТАВЕ
ДЛЯ РАЗМЕЩЕНИЯ ЛИНЕЙНОГО ОБЪЕКТА ПУТИ НЕОБЩЕГО ПОЛЬЗОВАНИЯ,
РАСПОЛОЖЕННОГО ПО АДРЕСУ: АРХАНГЕЛЬСКАЯ ОБЛАСТЬ, ГОРОД КОРЯЖМА,
ПАРК «А»**

2. ПРОЕКТНОЕ РЕШЕНИЕ

На основании ст. 43 Градостроительного кодекса РФ подготовка проектов межевания территории разрабатывается в целях определения площади и местоположения границ образуемого земельного участка.

Проектом предлагается:

- образовать земельный участок с кадастровым номером 3У:(1),3У:(2)

Границы образуемого земельного участка устанавливаются по красным линиям.

Проектом планировки красные линии улиц остаются без изменений.

**ПРОЕКТ ПЛАНИРОВКИ ТЕРРИТОРИИ С ПРОЕКТОМ МЕЖЕВАНИЯ В ЕГО СОСТАВЕ
ДЛЯ РАЗМЕЩЕНИЯ ЛИНЕЙНОГО ОБЪЕКТА ПУТИ НЕОБЩЕГО ПОЛЬЗОВАНИЯ,
РАСПОЛОЖЕННОГО ПО АДРЕСУ: АРХАНГЕЛЬСКАЯ ОБЛАСТЬ, ГОРОД КОРЯЖМА,
ПАРК «А»**

3. ВЫВОДЫ

В результате выполнения проекта межевания территории в границах кадастрового квартала: 29:23:010301 парк «А», город Коряжма, Архангельская область, образуется 1 земельный участок под строительство и размещение линейного объекта пути необщего пользования площадью 13197 м²

Описание местоположения границ земельных участков и частей земельных участков, подлежащих образованию в соответствии с проектом межевания территории приведено в Приложении 2

Сведения о существующих, вновь образуемых земельных участках и частях земельных участков, санитарно- защитных и охранных зонах отражены на чертеже «Чертеж межевания территории».

**ПРОЕКТ ПЛАНИРОВКИ ТЕРРИТОРИИ С ПРОЕКТОМ МЕЖЕВАНИЯ В ЕГО СОСТАВЕ
ДЛЯ РАЗМЕЩЕНИЯ ЛИНЕЙНОГО ОБЪЕКТА ПУТИ НЕОБЩЕГО ПОЛЬЗОВАНИЯ,
РАСПОЛОЖЕННОГО ПО АДРЕСУ: АРХАНГЕЛЬСКАЯ ОБЛАСТЬ, ГОРОД КОРЯЖМА,
ПАРК «А»**

**5.ОСНОВНЫЕ ТЕХНИКО-ЭКОНОМИЧЕСКИЕ ПОКАЗАТЕЛИ
ПРОЕКТА МЕЖЕВАНИЯ**

№ п/п	Наименование показателей	Единица измерения	Расчетный срок
1	Площадь проектируемой территории – всего	м ²	13196,7
1.1	Образуемый земельный участок ЗУ:	м ²	13196,7
	ЗУ: (1)	м ²	9482,5
	ЗУ: (2)	м ²	3714,2

**ПРОЕКТ ПЛАНИРОВКИ ТЕРРИТОРИИ С ПРОЕКТОМ МЕЖЕВАНИЯ В ЕГО СОСТАВЕ
ДЛЯ РАЗМЕЩЕНИЯ ЛИНЕЙНОГО ОБЪЕКТА ПУТИ НЕОБЩЕГО ПОЛЬЗОВАНИЯ,
РАСПОЛОЖЕННОГО ПО АДРЕСУ: АРХАНГЕЛЬСКАЯ ОБЛАСТЬ, ГОРОД КОРЯЖМА,
ПАРК «А»**

Приложение 1

Каталог координат границы участка в системе МСК-29

Обозначение характерных точек границы ЗУ:(1)	Координаты	
	X	Y
н1	287730.53	3565616.51
н2	287734.95	3565620.93
н3	287746.81	3565632.40
н4	287753.14	3565637.76
н5	287765.26	3565646.71
н6	287777.20	3565655.10
н7	287783.83	3565658.59
н8	287786.27	3565659.71
н9	287804.28	3565670.40
н10	287851.15	3565689.30
н11	287896.56	3565699.38
н12	287932.48	3565702.40
н13	287985.15	3565697.99
н14	288231.77	3565658.69
н15	288231.71	3565658.29
н16	288235.15	3565657.76
н17	288303.96	3565646.99
н18	288304.34	3565649.33
н19	288330.54	3565645.11
н20	288348.65	3565643.70
н21	288459.28	3565627.34
н22	288457.83	3565619.12
н23	289591.99	3565443.24
н24	289594.91	3565458.75
н25	289739.92	3565436.52
н26	289741.09	3565440.38
н27	289687.04	3565448.67
н28	289650.58	3565453.22
н29	289591.54	3565462.43
н30	289588.77	3565447.78
н31	288462.48	3565622.44
н32	288463.93	3565630.69
н33	288349.42	3565647.63
н34	288343.34	3565649.09
н35	288344.65	3565656.89
н36	288236.77	3565673.71
н37	288234.14	3565674.12

**ПРОЕКТ ПЛАНИРОВКИ ТЕРРИТОРИИ С ПРОЕКТОМ МЕЖЕВАНИЯ В ЕГО СОСТАВЕ
 ДЛЯ РАЗМЕЩЕНИЯ ЛИНЕЙНОГО ОБЪЕКТА ПУТИ НЕОБЩЕГО ПОЛЬЗОВАНИЯ,
 РАСПОЛОЖЕННОГО ПО АДРЕСУ: АРХАНГЕЛЬСКАЯ ОБЛАСТЬ, ГОРОД КОРЯЖМА,
 ПАРК «А»**

н38	288232.38	3565662.65
н39	287985.63	3565701.99
н40	287932.48	3565706.42
н41	287895.96	3565703.35
н42	287849.96	3565693.13
н43	287802.50	3565673.99
н44	287784.41	3565663.26
н45	287782.06	3565662.18
н46	287775.11	3565658.52
н47	287762.92	3565649.96
н48	287750.66	3565640.90
н49	287744.12	3565635.37
н50	287732.15	3565623.78
н51	287727.85	3565619.49
н1	287730.53	3565616.51
Обозначение характерных точек границы ЗУ:(2)	Координаты	
	X	Y
н52	289757.01	3565433.89
н53	290676.04	3565292.97
н54	290676.65	3565296.92
н55	289757.86	3565437.81
н52	289757.01	3565433.89

**ПРОЕКТ ПЛАНИРОВКИ ТЕРРИТОРИИ С ПРОЕКТОМ МЕЖЕВАНИЯ В ЕГО СОСТАВЕ
ДЛЯ РАЗМЕЩЕНИЯ ЛИНЕЙНОГО ОБЪЕКТА ПУТИ НЕОБЩЕГО ПОЛЬЗОВАНИЯ,
РАСПОЛОЖЕННОГО ПО АДРЕСУ: АРХАНГЕЛЬСКАЯ ОБЛАСТЬ, ГОРОД КОРЯЖМА,
ПАРК «А»**

Приложение 2

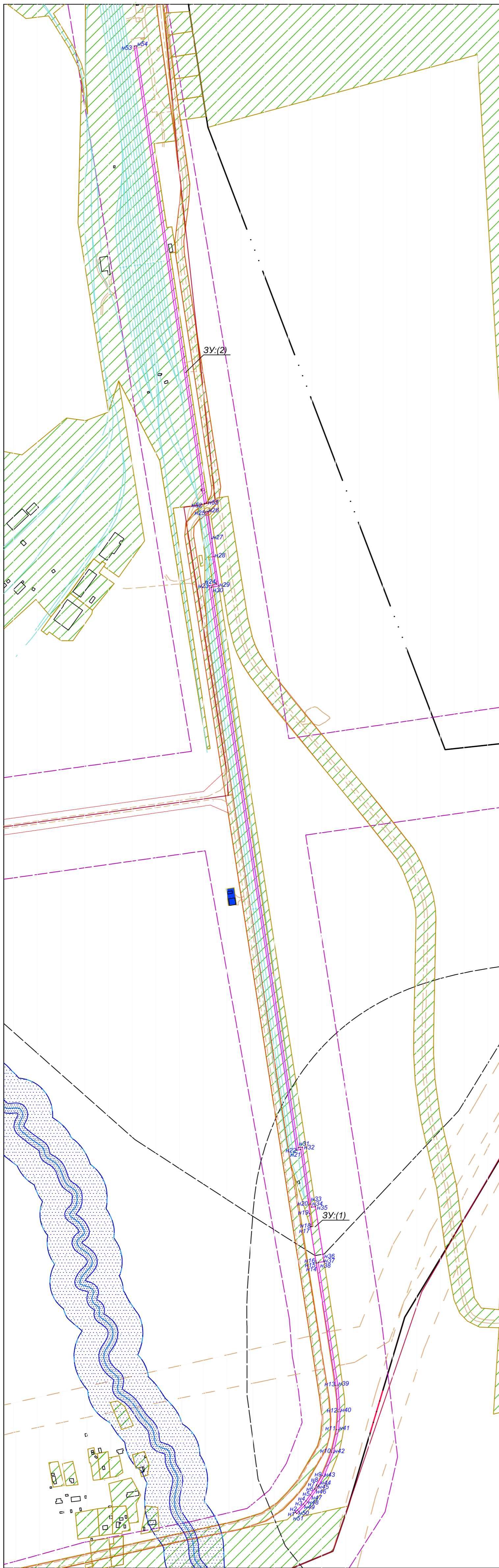
Описание местоположения границ земельных участков в системе МСК-29

Кадастровый номер земельного участка	Номер точек	Координаты		Расстояние в метрах	Румб	Дирекционный угол: град, мин
		X	Y			
ЗУ:(1)	1	287730.53	3565616.51	06.25	СВ:44°59'2"	45°0'58"
ЗУ:(1)	2	287734.95	3565620.93	16.50	СВ:44°2'47"	45°57'13"
ЗУ:(1)	3	287746.81	3565632.40	08.29	СВ:40°15'24"	49°44'36"
ЗУ:(1)	4	287753.14	3565637.76	15.07	СВ:36°26'38"	53°33'22"
ЗУ:(1)	5	287765.26	3565646.71	14.59	СВ:35°5'42"	54°54'18"
ЗУ:(1)	6	287777.20	3565655.10	07.49	СВ:27°45'44"	62°14'16"
ЗУ:(1)	7	287783.83	3565658.59	02.69	СВ:24°41'31"	65°18'29"
ЗУ:(1)	8	287786.27	3565659.71	20.94	СВ:30°40'32"	59°19'28"
ЗУ:(1)	9	287804.28	3565670.40	50.54	СВ:21°57'48"	68°2'12"
ЗУ:(1)	10	287851.15	3565689.30	46.51	СВ:12°31'19"	77°28'41"
ЗУ:(1)	11	287896.56	3565699.38	36.05	СВ:4°48'19"	85°11'41"
ЗУ:(1)	12	287932.48	3565702.40	52.85	СЗ:4°47'5"	94°47'5"
ЗУ:(1)	13	287985.15	3565697.99	249.73	СЗ:9°3'15"	99°3'15"
ЗУ:(1)	14	288231.77	3565658.69	0.41	ЮЗ:81°16'23"	188°43'37"
ЗУ:(1)	15	288231.71	3565658.29	03.48	СЗ:8°43'37"	98°43'37"
ЗУ:(1)	16	288235.15	3565657.76	69.65	СЗ:8°53'44"	98°53'44"
ЗУ:(1)	17	288303.96	3565646.99	02.37	СВ:80°50'16"	9°9'44"
ЗУ:(1)	18	288304.34	3565649.33	26.54	СЗ:9°9'42"	99°9'42"
ЗУ:(1)	19	288330.54	3565645.11	18.17	СЗ:4°27'33"	94°27'33"
ЗУ:(1)	20	288348.65	3565643.70	111.83	СЗ:8°24'41"	98°24'41"
ЗУ:(1)	21	288459.28	3565627.34	08.35	ЮЗ:79°59'31"	190°0'29"
ЗУ:(1)	22	288457.83	3565619.12	1147.71	СЗ:8°48'54"	98°48'54"
ЗУ:(1)	23	289591.99	3565443.24	15.79	СВ:79°18'45"	10°41'15"
ЗУ:(1)	24	289594.91	3565458.75	146.70	СЗ:8°43'5"	98°43'5"
ЗУ:(1)	25	289739.92	3565436.52	04.04	СВ:73°12'58"	16°47'2"
ЗУ:(1)	26	289741.09	3565440.38	54.68	ЮВ:8°43'20"	278°43'20"
ЗУ:(1)	27	289687.04	3565448.67	36.75	ЮВ:7°6'23"	277°6'23"
ЗУ:(1)	28	289650.58	3565453.22	59.76	ЮВ:8°51'51"	278°51'51"
ЗУ:(1)	29	289591.54	3565462.43	14.90	ЮЗ:79°18'45"	190°41'15"
ЗУ:(1)	30	289588.77	3565447.78	1139.76	ЮВ:8°48'54"	278°48'54"
ЗУ:(1)	31	288462.48	3565622.44	08.38	СВ:79°59'31"	10°0'29"
ЗУ:(1)	32	288463.93	3565630.69	115.76	ЮВ:8°24'41"	278°24'41"
ЗУ:(1)	33	288349.42	3565647.63	06.25	ЮВ:13°33'7"	283°33'7"
ЗУ:(1)	34	288343.34	3565649.09	07.90	СВ:80°30'23"	9°29'37"

**ПРОЕКТ ПЛАНИРОВКИ ТЕРРИТОРИИ С ПРОЕКТОМ МЕЖЕВАНИЯ В ЕГО СОСТАВЕ
 ДЛЯ РАЗМЕЩЕНИЯ ЛИНЕЙНОГО ОБЪЕКТА ПУТИ НЕОБЩЕГО ПОЛЬЗОВАНИЯ,
 РАСПОЛОЖЕННОГО ПО АДРЕСУ: АРХАНГЕЛЬСКАЯ ОБЛАСТЬ, ГОРОД КОРЯЖМА,
 ПАРК «А»**

ЗУ:(1)	35	288344.65	3565656.89	109.18	ЮВ:8°51'51"	278°51'51"
ЗУ:(1)	36	288236.77	3565673.71	02.67	ЮВ:8°44'40"	278°44'40"
ЗУ:(1)	37	288234.14	3565674.12	11.60	ЮЗ:81°16'23"	188°43'37"
ЗУ:(1)	38	288232.38	3565662.65	249.86	ЮВ:9°3'15"	279°3'15"
ЗУ:(1)	39	287985.63	3565701.99	53.34	ЮВ:4°47'5"	274°47'5"
ЗУ:(1)	40	287932.48	3565706.42	36.65	ЮЗ:4°48'19"	265°11'41"
ЗУ:(1)	41	287895.96	3565703.35	47.11	ЮЗ:12°31'19"	257°28'41"
ЗУ:(1)	42	287849.96	3565693.13	51.17	ЮЗ:21°57'48"	248°2'12"
ЗУ:(1)	43	287802.50	3565673.99	21.03	ЮЗ:30°40'32"	239°19'28"
ЗУ:(1)	44	287784.41	3565663.26	02.59	ЮЗ:24°41'31"	245°18'29"
ЗУ:(1)	45	287782.06	3565662.18	07.86	ЮЗ:27°45'44"	242°14'16"
ЗУ:(1)	46	287775.11	3565658.52	14.90	ЮЗ:35°5'42"	234°54'18"
ЗУ:(1)	47	287762.92	3565649.96	15.25	ЮЗ:36°26'38"	233°33'22"
ЗУ:(1)	48	287750.66	3565640.90	08.56	ЮЗ:40°15'24"	229°44'36"
ЗУ:(1)	49	287744.12	3565635.37	16.66	ЮЗ:44°2'47"	225°57'13"
ЗУ:(1)	50	287732.15	3565623.78	06.08	ЮЗ:44°59'2"	225°0'58"
ЗУ:(1)	51	287727.85	3565619.49	04.01	СЗ:47°57'14"	137°57'14"
ЗУ:(2)	52	289757.01	3565433.89	929.77	СЗ:8°43'5"	98°43'5"
ЗУ:(2)	53	290676.04	3565292.97	4.00	СВ:81°16'55"	8°43'5"
ЗУ:(2)	54	290676.65	3565296.92	929.52	ЮВ:8°43'5"	278°43'5"
ЗУ:(2)	55	289757.86	3565437.81	04.01	ЮЗ:77°44'3"	192°15'57"

Чертеж межевания территории
М1:2000



Условные обозначения

Условное обозначение	Наименование
	Границы проектируемой территории
	Существующие красные линии
	Кадастровый квартал
	Границы ранее образованных участков
	Ранее образованные земельные участки
	Граница муниципального образования "Город Коряжма"
	Граница населенного пункта город Коряжма
	Характерные точки границы территории межевания
	Жилые дома, здания, строения
	Железнодорожные пути
	Проезды, дороги существующие
Зоны с особыми условиями использования территории	
	Санитарный разрыв от объектов транспортной инфраструктуры
	Санитарно-защитная зона предприятий, сооружений и иных объектов
	Охранная зона объектов инженерной инфраструктуры
	Береговая полоса
	Прибрежная защитная полоса
	Водоохранная зона

Изм. № по подл. / Лист № по подл. / Взам. инв. №

К-1738 ПП						Архангельская область, город Коряжма, парк "А"				
Изм.	Кол.уч.	Лист	№ док.	Подпись	Дата		Стадия	Лист	Листов	
Разраб.		Нарыцкая Е.А.			03.18		Проектирование территории с проектом изъятия з.д.с. для размещения линейного объекта пути необщего пользования	ГМ	1	
Проверил		Сысов Ф.И.			03.18		Чертеж межевания территории			ООО "ГеоНед"
						М 1:2000				

**ПРОЕКТ ПЛАНИРОВКИ ТЕРРИТОРИИ С ПРОЕКТОМ МЕЖЕВАНИЯ В ЕГО СОСТАВЕ
ДЛЯ РАЗМЕЩЕНИЯ ЛИНЕЙНОГО ОБЪЕКТА ПУТИ НЕОБЩЕГО ПОЛЬЗОВАНИЯ,
РАСПОЛОЖЕННОГО ПО АДРЕСУ: АРХАНГЕЛЬСКАЯ ОБЛАСТЬ, ГОРОД КОРЯЖМА,
ПАРК «А»**

Приложение 3



**ПРОЕКТ ПЛАНИРОВКИ ТЕРРИТОРИИ С ПРОЕКТОМ МЕЖЕВАНИЯ В ЕГО СОСТАВЕ
ДЛЯ РАЗМЕЩЕНИЯ ЛИНЕЙНОГО ОБЪЕКТА ПУТИ НЕОБЩЕГО ПОЛЬЗОВАНИЯ,
РАСПОЛОЖЕННОГО ПО АДРЕСУ: АРХАНГЕЛЬСКАЯ ОБЛАСТЬ, ГОРОД КОРЯЖМА,
ПАРК «А»**

**ВЫПИСКА
ИЗ РЕЕСТРА ЧЛЕНОВ САМОРЕГУЛИРУЕМОЙ ОРГАНИЗАЦИИ**

09.02.2018 02-39
(дата) (номер)

Саморегулируемая организация «Союз проектировщиков»
(полное наименование саморегулируемой организации)

163000, Россия, Архангельская область, г.Архангельск, пр. Чумбарова-Лучинского, д. 10,
корпус 1, <http://spsro.ru>

(адрес места нахождения, адрес официального сайта
в информационно-телекоммуникационной сети "Интернет")

Регистрационный номер в государственном реестре саморегулируемых организаций СРО-
П-111-11012010

(регистрационный номер записи в государственном реестре
саморегулируемых организаций)

№ п/п	Наименование	Сведения
1	Сведения о члене саморегулируемой организации: идентификационный номер налогоплательщика, полное и сокращенное (при наличии) наименование юридического лица, адрес места нахождения, фамилия, имя, отчество индивидуального предпринимателя, дата рождения, место фактического осуществления деятельности, регистрационный номер члена саморегулируемой организации в реестре членов и дата его регистрации в реестре членов	ИНН: 2905009300 Общество с ограниченной ответственностью «ГеоНед» (ООО «ГеоНед») 165651, Россия, Архангельская область, г. Коряжма, пр. Ломоносова, дом 9, кв. 66. Регистрационный номер члена в реестре СРО: 0204 от 05.02.2018
2	Дата и номер решения о приеме в члены саморегулируемой организации, дата вступления в силу решения о приеме в члены саморегулируемой организации	Протокол Совета № 05-18П от 05.02.2018
3	Дата и номер решения об исключении из членов саморегулируемой организации, основания исключения	-
4	Сведения о наличии у члена саморегулируемой организации права соответственно выполнять инженерные изыскания, осуществлять подготовку проектной документации, строительство, реконструкцию, капитальный ремонт объектов капитального строительства по договору подряда на выполнение инженерных изысканий, подготовку проектной документации, по договору строительного подряда, заключаемым с использованием конкурентных способов заключения договоров: а) в отношении объектов капитального строительства (кроме особо опасных, технически сложных и уникальных объектов, объектов использования атомной энергии); б) в отношении особо опасных, технически сложных и уникальных объектов капитального строительства (кроме объектов использования атомной энергии); в) в отношении объектов использования атомной энергии	Сведения о наличии у члена саморегулируемой организации права, осуществлять подготовку проектной документации, по договору, на подготовку проектной документации заключаемым с использованием конкурентных способов заключения договоров: а) в отношении объектов капитального строительства (кроме особо опасных, технически сложных и уникальных объектов, объектов использования атомной энергии).

**ПРОЕКТ ПЛАНИРОВКИ ТЕРРИТОРИИ С ПРОЕКТОМ МЕЖЕВАНИЯ В ЕГО СОСТАВЕ
 ДЛЯ РАЗМЕЩЕНИЯ ЛИНЕЙНОГО ОБЪЕКТА ПУТИ НЕОБЩЕГО ПОЛЬЗОВАНИЯ,
 РАСПОЛОЖЕННОГО ПО АДРЕСУ: АРХАНГЕЛЬСКАЯ ОБЛАСТЬ, ГОРОД КОРЯЖМА,
 ПАРК «А»**

5	Сведения об уровне ответственности члена саморегулируемой организации по обязательствам по договору подряда на выполнение инженерных изысканий, подготовку проектной документации, по договору строительного подряда, в соответствии с которым указанным членом внесен взнос в компенсационный фонд возмещения вреда	1-й уровень - планирует выполнять, подготовку проектной документации, стоимость которой по одному договору подряда на подготовку проектной документации не превышает 25 млн. рублей.
6	Сведения об уровне ответственности члена саморегулируемой организации по обязательствам по договорам подряда на выполнение инженерных изысканий, подготовку проектной документации, по договорам строительного подряда, заключаемым с использованием конкурентных способов заключения договоров, в соответствии с которым указанным членом внесен взнос в компенсационный фонд обеспечения договорных обязательств	1-й уровень - предельный размер обязательств по таким договорам не превышает 25 млн.рублей.
7	Сведения о приостановлении права выполнять инженерные изыскания, осуществлять подготовку проектной документации, строительство, реконструкцию, капитальный ремонт объектов капитального строительства	

Исполнительный директор
 СРО «Союз проектировщиков»



А.Н. Казак

**ПРОЕКТ ПЛАНИРОВКИ ТЕРРИТОРИИ С ПРОЕКТОМ МЕЖЕВАНИЯ В ЕГО СОСТАВЕ
ДЛЯ РАЗМЕЩЕНИЯ ЛИНЕЙНОГО ОБЪЕКТА ПУТИ НЕОБЩЕГО ПОЛЬЗОВАНИЯ,
РАСПОЛОЖЕННОГО ПО АДРЕСУ: АРХАНГЕЛЬСКАЯ ОБЛАСТЬ, ГОРОД КОРЯЖМА,
ПАРК «А»**

Приложение 4



ПРОЕКТ ПЛАНИРОВКИ ТЕРРИТОРИИ С ПРОЕКТОМ МЕЖЕВАНИЯ В ЕГО СОСТАВЕ
ДЛЯ РАЗМЕЩЕНИЯ ЛИНЕЙНОГО ОБЪЕКТА ПУТИ НЕОБЩЕГО ПОЛЬЗОВАНИЯ,
РАСПОЛОЖЕННОГО ПО АДРЕСУ: АРХАНГЕЛЬСКАЯ ОБЛАСТЬ, ГОРОД КОРЯЖМА,
ПАРК «А»

Приложение 5

Саморегулируемая организация
Некоммерческое партнёрство
КАДАСТРОВЫЕ ИНЖЕНЕРЫ
Санкт-Петербурга и Северо-Запада

197198 Российская Федерация, г. Санкт-Петербург, ул. Большая Пушкарская, д. 20, литер А, офис 207
www.kispb.ru

Санкт-Петербург
(место выдачи Свидетельства)

«24» июня 2016 г.
(дата выдачи Свидетельства)

СВИДЕТЕЛЬСТВО

о членстве в саморегулируемой организации
Некоммерческом партнёрстве
«Кадастровые инженеры Санкт-Петербурга и Северо-Запада»
№ СРО-КИ-0770

выдано члену саморегулируемой организации
Повидайчик Юлии Васильевне
(фамилия, имя, отчество)
квалификационный аттестат кадастрового инженера
№ 35-16-540 от 14.06.2016 г.
(номер, дата выдачи)

Основание выдачи Свидетельства: решение Совета саморегулируемой
организации Некоммерческого партнерства «Кадастровые инженеры Санкт-
Петербурга и Северо-Запада», протокол № 15 от «24» июня 2016 года.
Пачало действия с «24» июня 2016 г.
Свидетельство выдано без ограничения срока и территории его действия.

Директор СРО
НП «КИСПиСЗ»
(должность)


(подпись, и.п.)

Е. П. Тарелкин
(фамилия, инициалы)



